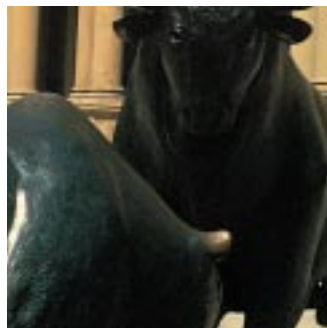




HANSAzins
HANSArenta
HANSAinternational
HANSAeffekt
HANSAsecur
HANSAeuropa
HANSAtop 25
HANSAamerika
HANSAasia
HANSAvision D&P
HANSA D&P

HANSAgeldmarkt



Halbjahresbericht zum 30. Juni 2004

Inhaltsverzeichnis

Konjunktur, Kapitalmärkte und
die Entwicklung der Fonds Seite 3

Wertpapier-Sondervermögen

Tätigkeitsbericht
für das 1. Halbjahr 2004 Seite 5

Vermögensaufstellungen
der Fonds

HANSAzins Seite 10

HANSArenta Seite 13

HANSAinternational Seite 16

HANSAeffekt Seite 22

HANSAsecur Seite 25

HANSAeuropa Seite 29

HANSAtop 25 Seite 33

HANSAamerika Seite 36

HANSAasia Seite 39

HANSAvision D&P Seite 42

HANSA D&P Seite 46

per 30.06.2004

Geldmarkt-Sondervermögen

Der Geldmarkt im 1. Halbjahr 2004 Seite 50

Tätigkeitsbericht
für das 1. Halbjahr 2004 Seite 50

Vermögensaufstellung
HANSAgeldmarkt Seite 51

per 30.06.2004

Kapitalanlagegesellschaft,
Depotbank und Gremien Seite 56

Konjunktur, Kapitalmärkte und die Entwicklung der Fonds

Sehr geehrte Anlegerin,
sehr geehrter Anleger,

im ersten Halbjahr 2004 wurde die Weltkonjunktur in erster Linie durch das Wachstum im US-amerikanischen sowie im asiatischen Wirtschaftsraum getragen. Im Euro-Währungsgebiet setzte sich hingegen nur eine moderate Konjunkturerholung durch. In den USA übten die in den Vorjahren ergriffenen expansiven geld- und fiskalpolitischen Maßnahmen einen nachhaltigen Effekt auf die wirtschaftliche Aktivität aus. Für das Jahr 2004 wird mit einem Wachstum des realen Bruttoinlandproduktes von 4,6 % gerechnet, nachdem die US-Wirtschaft bereits im Vorjahr deutlich stärker als die kontinentaleuropäische gewachsen war. Dabei tragen sowohl der private Konsum als auch die Investitionsausgaben zu der Dynamik des US-Wachstums bei.

Im asiatischen Raum strahlte der Boom in China insbesondere auf Japan aus, das seine mehrjährige Talfahrt überwinden konnte, wozu aber auch eine Zunahme der inländischen Konsumausgaben beitrug. Diese entwickelten sich in Kontinentaleuropa und insbesondere Deutschland sehr verhalten. Hier hielt sich der Verbraucher mit der Anschaffung neuer Konsumgüter unverändert stark zurück, was in der seit 2000 kontinuierlich gestiegenen Sparquote zum Ausdruck kommt. Die Beschleunigung des wirtschaftlichen Wachstums kam allein von der Außenwirtschaft, denn das Wachstum der Exporte übertraf dasjenige der Importe deutlich.

Im Verlauf des ersten Halbjahres 2004 zeigten sich auch die Schattenseiten der globalen Konjunkturerholung: Wichtige Rohstoffe, allen voran Erdöl, wurden erheblich teurer, so dass sich der Anstieg der Verbraucherpreise weltweit beschleunigte. In der Euro-Zone war der Preisauftrieb zuletzt von 2 % auf 2,5 % angezogen. Allerdings lassen die Entwicklung von Löhnen und Lohnstückkosten sowie der Stand der Kapazitätsauslastung in der Industrie noch keinen nachhaltigen Anstieg der Inflationsrate erwarten. Demgegenüber scheinen die Risiken eines stärkeren Preisauftriebs in den USA angesichts der dynamischen Wirtschaftsentwicklung spürbar zugenommen zu haben. Vor diesem Hintergrund beschloss die US-Notenbank Ende Juni eine Abkehr von der Niedrigzinspolitik und erhöhte den Zinssatz für Tagesgeld um 0,25 % auf 1,25 %. Diese Maßnahme

wurde von den Anlegern an den Rentenmärkten frühzeitig erwartet, denn die Rendite für 10-jährige US-Staatsanleihen erhöhte sich per Saldo von 4,26 % auf 4,59 %. Da im EURO-Währungsgebiet noch keine Straffung der Geldpolitik erwartet wurde, veränderte sich die Rendite für festverzinsliche Wertpapiere nur wenig. Mit 4,32 % erbrachten 10-jährige Bundesanleihen nahezu die gleiche Rendite wie zu Beginn des Jahres.

Das Geschehen an den Aktienmärkten wurde einerseits von der Aussicht auf steigende Unternehmensgewinne positiv beeinflusst. Andererseits erwiesen sich der deutliche Anstieg des Ölpreises und die Befürchtung weiterer Terroranschläge als Belastungsfaktoren. Im Ergebnis konnten sich die Notierungen der europäischen und amerikanischen Standardwerte – gemessen an den maßgeblichen Indices – gut bzw. knapp behaupten. Dagegen verzeichneten die Aktien mittelgroßer europäischer Unternehmen sowie die japanische Börse einen erfreulichen Kursanstieg.

Vor dem Hintergrund der skizzierten Kapitalmarktendenzen erzielten die in diesem Bericht aufgeführten Publikumsfonds die folgende Wertentwicklung:

Wertentwicklung der Wertpapier- und Geldmarktfonds der HANSAINVEST im 1. Halbjahr 2004 (BVI-Berechnungsmethode)

1. Halbjahr 2004

HANSAgeldmarkt Geldmarktfonds mit aktueller Zinsanpassung.	+ 0,9 %
HANSazins Rentenfonds mit Euro-Kurzläufern.	+ 1,0 %
HANSarenta Rentenfonds mit Euro-Anleihen.	+ 0,7 %
HANSainternational Rentenfonds mit internationalen Werten.	+ 1,2 %
HANSaeffekt Aktienfonds mit deutschen Standardwerten.	+ 0,2 %
HANSasecur Aktienfonds mit deutschen mittelgroßen Werten.	+ 10,3 %
HANSaeuropa Aktienfonds mit europäischen Standardwerten.	+ 10,4 %
HANSatop 25 Aktienfonds mit den aussichtsreichsten 25 Werten des STOXX 50.	+ 1,9 %
HANSaamerika Aktienfonds mit amerikanischen Standardwerten.	+ 5,6 %
HANSaasia Aktienfonds mit japanischen Standardwerten.	+ 20,5 %
HANSa vision D&P Aktienfonds mit weltweiten Wachstumswerten.	+ 8,2 %
HANSA D&P Gemischter Wertpapierfonds mit weltweiter Ausrichtung.	+ 2,6 %

Weltbörsen im 1. Halbjahr 2004

Börsenplatz	Indexwert	Ultimo 2003	30. Juni 2004	Verände- rung in %
Europa	STOXX 50 Europa	2.660,37	2.687,68	+ 1,03
	STOXX 600	229,31	240,86	+ 5,04
Frankfurt	DAX	3.965,16	4.052,73	+ 2,21
	MDAX	4.469,23	5.110,93	+ 14,36
London	FTSE	4.476,90	4.464,10	- 0,29
New York	Dow Jones	10.453,90	10.435,50	- 0,18
	S&P 500	1.111,92	1.140,84	+ 2,60
	NASDAQ Comp.	2.003,37	2.047,79	+ 2,22
Sydney	All Ordinary	3.282,2	3.530,50	+ 7,56
Tokio	Nikkei	10.676,64	11.858,87	+ 11,07
Toronto	TSE Comp.	8.220,89	8.545,58	+ 3,94
Zürich	SMI	5.482,8	5.619,1	+ 2,48
Welt	MSCI	1.036,32	1.062,51	+ 2,53

Zinssätze in % p.a.

	Ultimo 2003	Ultimo 6/2004
EZB-Satz	2,00	2,00
3-Monatsgeld	2,12	2,12
2-jährige Bundesanleihen	2,61	2,72
10-jährige Bundesanleihen	4,29	4,32
2-jährige Pfandbriefe	2,76	2,93
10-jährige Pfandbriefe	4,44	4,53
FED-Funds-Rate	1,00	1,25
2-jährige US-Treasury	1,84	2,69
10-jährige US-Treasury	4,26	4,59
EURO/US-\$	0,793	0,822

Hamburg, im Juli 2004

Mit freundlicher Empfehlung
Ihre
HANSAINVEST
Hanseatische Investment-GmbH

Geschäftsführung:
Gerhard Gminder, Gerhard Lenschow,
Dr. Jörg W. Stotz, Lothar Tuttas

Tätigkeitsbericht für das 1. Halbjahr 2004

Im in kürzeren Fälligkeiten anlegenden **HANSA-zins** verringerte sich die durchschnittliche Restlaufzeit der sich im Fonds befindlichen Anleihen um zwei Monate auf 2 Jahre und 2 Monate. Zwischenzeitlich nahmen wir zwei Restlaufzeitverlängerungen vor. Zum einen durch Tausch von 1-jährigen in 4-jährige Anleihen und zum anderen durch Veräußerung kürzer laufender Titel als Folge von Mittelrückflüssen. Darüber hinaus erwarben wir im Ausmaß von 5,5 % des Fondsvolumens eine variabel verzinsliche Anleihe der Norddeutschen Landesbank. Die Quote an Staatsanleihen von über 60 % des Fondsvermögens behielten wir bei. Daneben sind wir noch in Unternehmensanleihen von der Bayer AG, Rolls-Royce und der Deutschen Telekom investiert. Das restliche Fondsvermögen teilt sich zu 30 % in Pfandbriefe und Schuldverschreibungen von Kreditinstituten und 3 % Geldanlagen und Zinsforderungen auf. Die Durchschnittsrendite des Portefeuilles blieb zwar im Berichtszeitraum mit 2,9 % nahezu unverändert, lag aber infolge des sinkenden Marktinzinses im ersten Quartal zwischenzeitlich auch bei geringen 2,3 %.

Im am deutschen Rentenmarkt anlegenden **HANSArenta** erhöhten wir im Berichtszeitraum die durchschnittliche Restlaufzeit der im Fonds enthaltenen Wertpapiere von 5 Jahren und 7 Monaten auf 6 Jahre und 9 Monate. Die zu Jahresbeginn aufgrund der Erwartung steigender Renditen noch hohe Absicherung gegen Zinsänderungsrisiken durch Verkauf von Bund-Future Kontrakten im Ausmaß von 20 % des Fondsvermögens lösten wir gänzlich auf. Diese Transaktionen, die darauf abzielten, die besonders im April deutlich gestiegenen Kapitalmarktrenditen für HANSArenta zu sichern, erhöhte die Fondsrendite auf knapp 4 %, nachdem die Durchschnittsrendite der im Fonds enthaltenen Wertpapiere Ende März nur 3,3 % und zu Jahresultimo 2003 3,5 % betragen hatte. Der Schwerpunkt der Anlagen liegt nach wie vor mit 65 % des Fondsvolumens bei öffentlichen Anleihen inländischer Schuldner. Die Quote an Unternehmensanleihen hoben wir durch Zukäufe der Emittenten TUI AG und General Motors auf knapp 7,8 % an. Der Rest des Fondsvermögens teilt sich zu rund 10 % in Schuldverschreibungen von Kreditinstituten, 15 % Pfandbriefen und 2 % Bankguthaben und Zinsforderungen auf.

In dem an den internationalen Rentenmärkten anlegenden **HANSAinternational** verstärkten

wir im Berichtszeitraum den Anteil der auf US-\$ lautenden Anleihen von knapp über 20 % auf über 25 %. Dies erreichten wir durch die Reduzierung der von den Rohstoffpreisen maßgeblich beeinflussten Währungen wie Australischer-, Neuseeländischer- und Kanadischer Dollar von 8,3 % auf 4,6 %. Verstärkt wurde auch das Engagement in Britische Pfund-Anleihen auf nunmehr 6,75 % des Fondsvermögens. Aufgrund unserer optimistischen Einschätzung der Aktienmärkte und Diversifikationsaspekten behielten wir die Quote an Wandelanleihen (6,5 %) im HANSAinternational bei. Auch die auf die Konvergenzchancen ausgerichteten Positionen der EU-Beitrittsländer Ungarn und Polen behielten wir mit 5,5 % des Fondsvermögens bei, wobei sich das Engagement in Richtung Polen verschob. Von 10,7 % auf 13 % erhöhten wir den Anteil an auf skandinavische Währungen lautende Anleihen. Insbesondere der dänische Pfandbriefmarkt ist außerordentlich vorteilhaft gegenüber dem Europäischen organisiert und daher erhalten skandinavische Pfandbriefe in der Titelselektion oftmals den Vorzug. Zur Steuerung der Laufzeiten setzten wir temporär die derivativen Instrumente Bund-Future und US-Treasury-Future ein. Die durchschnittliche Restlaufzeit der sich im Fonds befindlichen Anleihen erhöhte sich seit Jahresbeginn um 4 Monate auf 6 Jahre 3 Monate. Im Gegensatz zum Jahresende 2003 waren die Bestände zum Berichtszeitende nicht gegen Zinsänderungsrisiken abgesichert, so dass der Fonds die auf 4,8 % gestiegene durchschnittliche Fondsrendite vollständig vereinnahmen kann. Der Schwerpunkt der Anlagen liegt nach wie vor in sehr gut gerateten Staatsanleihen, Pfandbriefen und diversen Emittenten aus Regionen oder internationalen Organisationen. Aber auch zahlreiche Anleihen aus dem Unternehmenssektor und Finanzinstitute dienen zur Aufbesserung der durchschnittlichen Rendite des Anleihebestandes.

Der Aktienfonds **HANSAeffekt** war im Berichtszeitraum unverändert auf deutsche Standardwerte ausgerichtet. Der Investitionsgrad des Fonds in Aktien lag im Berichtszeitraum zwischen 73,3 % und 78,5 % zuzüglich der Investition in Aktienindexkontrakte, die aus taktischen Gründen gehalten wurden. Zum Halbjahresschluss war der Fonds mit 98,2 % in Aktien und Indexkontrakten investiert. Die stärkste Gewichtung im Fonds erfuhren zuletzt die Branchen Technologie, Banken, Versorgungsindustrie, Chemie/Pharma und der Auto-

mobilbau. Im Rahmen der Branchengewichtung kam es im ersten Halbjahr, aufgrund des erwarteten Zinsanstieges zu einem Abbau des Bankensektors. Im Telekommunikationssektor reduzierte sich der Anteil am Fondsvolumen durch Gewinnmitnahmen im zweiten Quartal. Aufgrund der Konsumzurückhaltung waren Titel aus dieser Branche kaum vertreten. Die Gewichtung der Chemie/Pharma-Aktien wurde im 1. Halbjahr erhöht, da die weltweite Konjunkturerholung sich positiv auf die Erträge auswirken sollte. Bei den Aktien der Versorgungsindustrie wurde die Untergewichtung im letzten Quartal abgebaut. Des Weiteren hielten wir Aktien in den Branchen Verkehr und Stahlindustrie, deren Anteile sich nur wenig veränderten.

Der in deutsche Nebenwerte investierende **HANSAs secur** konnte sich 2004 in der Wertentwicklung von den Blue Chip-Aktien wieder positiv abheben. Die Investitionsquote schwankte im Berichtszeitraum zwischen 92,4 % und 99,3 %. Schwerpunkte bei der Selektion bildeten die Branchen Chemie/Pharma, Maschinenbau, Konsum und die Bauindustrie. Im Chemie/Pharmasektor bilden die Beiersdorf AG und die Merck KGaA, die durch die hohe Nachfrage nach Flüssigkristallen für die Flachbildschirmproduktion eine größere Ertragsphantasie besitzt, den Investitionsschwerpunkt. Dem Engagement im Automobilsektor ist eine nennenswerte Investitionsquote aus dem Technologiebereich hinzuzurechnen, hinter der sich die PGAM Aktie verbirgt. Neuinvestitionen erfolgten in der Bauindustrie durch die Heidelberger Cement AG, die von der zunehmenden Bautätigkeit in Asien und Amerika begünstigt wird. Die Gewichtung des Nahrungsmittelsektors wurde durch den Kauf der Südzucker AG, welche durch die EU-Osterweiterung von der Anpassung der Zuckerpreisverordnung profitiert, aufgebaut. Zum Anfang des zweiten Quartals senkten wir das Gewicht des Konsumsektors, da sich eine Verbesserung des Konsumklimas nicht einstellte. Hinter dem Ausweis der ausländischen Aktien im Fonds verbergen sich Investitionen in EADS, Depfa Bank und Thiel Logistik.

Der Aktienfonds **HANSAs europa** investierte im Berichtszeitraum fast ausschließlich in europäische Aktien des breit ausgelegten STOXX 600-Index. Aufgrund der Beachtung rendite- und substanzorientierter Kriterien zur Aktienauswahl wurden dabei mittelgroße Unternehmen bevorzugt. Mit einem Anteil von lediglich

rund 18 % sind große Standardwerte im Fonds vertreten. Der Investitionsgrad lag im ersten Halbjahr zwischen 93 und 98 %. Per Ende Juni waren rund 96 % des Fondsvolumens angelegt. Durch die Bevorzugung niedrig bewerteter Aktien mit gleichzeitig hoher Dividendenrendite erhält der Fonds grundsätzlich eine eher defensive Ausrichtung, was sich in den relativ hohen Gewichtungen der Sektoren Automobil, Versorger und Energie niederschlägt. Demgegenüber sind Aktien der relativ teuren Technologie- und Pharma-Branchen im Fonds nicht vertreten. Diese Branchenverteilung wirkte sich in der seit Jahresanfang uneinheitlichen Börsenphase sehr vorteilhaft auf die Fondsentwicklung aus. Zusätzlich trugen umfangreiche Dividendenzahlungen in den Monaten März bis Mai zur überproportionalen Wertentwicklung des Fonds bei. Nach diesem Zahlungszeitraum rückte die Dividendenrendite als Kriterium zur Aktienauswahl mehr in den Hintergrund, was im Juni u. a. zur Erhöhung des Anteils an Industrieaktien wie EADS (Airbus) und Assa Abloy (Schließsysteme) führte. Die britischen Aktien bilden mit einem Anteil von fast 28 % unverändert den Schwerpunkt in der regionalen Aufteilung der Investments. Sie sind jedoch gegenüber dem Vergleichsindex STOXX 600 (Anteil 40 %) unterrepräsentiert. Das britische Pfund gewann im ersten Halbjahr insgesamt unter Schwankungen an Wert. Zeitweise wurde die Währung gesichert, um zwischenzeitliche Kursverluste im Pfund zu begrenzen. Das Engagement in deutschen Aktien wurde in den vergangenen Monaten vor dem Hintergrund der schwachen Kursentwicklung im DAX auf unter 20 % reduziert. Verkauft wurden u. a. Medion (Konsumelektronik), Infineon (Halbleiter), Commerzbank sowie Dt. Börse AG. Ebenfalls vermindert wurde der Anteil österreichischer und osteuropäischer Aktien. Verkauft wurden Erste Bank und Wienerberger (Bau) sowie die ungarischen Gesellschaften MOL (Öl) und Gedeon Richter (Pharma). Neu aufgenommen wurde der ungarische Telekommunikationswert MATAV (Übernahmephantasie durch DTE). Der Anteil skandinavischer Aktien blieb unverändert hoch, wobei die Papierwerte Stora Enso und UPM Kymmene getauscht wurden in die Ölwerte Statoil und Smedvig sowie in A.P. Moeller Maersk (Öl/Reederei). Darüber hinaus halten wir Titel aus Italien, Holland, Frankreich, Belgien und Spanien.

Im **HANSAtop 25** wurden unverändert die 25 unseres Erachtens aussichtsreichsten Titel aus

dem DJ STOXX 50 ausgewählt. Die Kriterien für diese Auswahl waren: Renditeeinschätzung, Bewertung, Charttechnik, Unternehmensstrategie sowie Indexgewichtung. Die aufgenommenen Titel wurden mit ca. 4 % gewichtet. Abweichungen von dieser Zielgewichtung wurden zeitnah korrigiert. Bei der Anpassung im Januar wurde die Quote der deutschen Aktien durch die Aufnahme der Titel Allianz, BASF und Deutsche Bank deutlich erhöht. Verkauft wurden dagegen die Titel Shell (Großbritannien), Carrefour (Frankreich) sowie Novartis (Schweiz). Im Rahmen der Überprüfung der Fondszusammensetzung im März qualifizierten sich der britische Ölwert BP, der belgische Finanzkonzern Fortis und die Telecom Italia für die Aufnahme in den Fonds, während die Aktien von Royal Dutch (Niederlande), Anglo American (Großbritannien) sowie des Pharmawerts Glaxo Smithkline (Großbritannien) veräußert wurden. Die britischen Aktien bildeten unverändert das Schwergewicht im Fonds mit insgesamt sieben Titeln, gefolgt von den deutschen Aktien mit sechs Werten. Des Weiteren enthielt das Sondervermögen Titel aus den Niederlanden, Frankreich, Italien, Belgien, Spanien, Schweiz und Finnland. Der Investitionsgrad lag im Berichtszeitraum zwischen 92 % und 99,5 %, zuletzt betrug er 96,5 %.

Im **HANSAamerika** variierte der Investitionsgrad in Aktien im 1. Halbjahr 2004 zwischen 74 und 91 %. Darüber hinaus legten wir zeitweise einen spürbaren Anteil des Sondervermögens in Aktienindexkontrakten auf den marktbreiten S&P 500-Index an, um so auf Marktschwankungen flexibler reagieren zu können. Zur Zeit entspricht der Gegenwert dieser Kontrakte ca. 7,5 % des Fondsvermögens und erhöht den Investitionsgrad auf aktuell 96,5 %. Das Jahr 2004 steht in den USA ganz im Zeichen der Präsidentschaftswahlen am 2. November. Nachdem die Bush-Regierung bereits in 2003 diverse fiskalische Maßnahmen zur Ankurbelung der Konjunktur ergriffen hatte, um so ihre Chancen auf eine Wiederwahl zu steigern, konnten die Früchte dieser Politik im 1. Halbjahr 2004 geerntet werden. Ein starker Anstieg des Bruttoinlandproduktes – getragen durch hohe Wachstumsraten beim für die USA so wichtigen Privaten Konsum – spiegelten die positive Verfassung der US-Wirtschaft wider. Flankiert wurde diese Entwicklung mit einer nahezu beispiellosen Niedrigzinspolitik seitens der Zentralbank, die am 30. Juni mit der ersten Zinserhöhung um 0,25 % auf 1,25 % ihr Ende

fand. Da die Geldmarktzinsen historisch gesehen immer noch sehr niedrig sind, ist in den folgenden Monaten mit weiteren Zinserhöhungen zu rechnen, was wir in unsere Anlagepolitik bereits frühzeitig mit einbezogen haben. Aufgrund der sich damit verteuernenden Refinanzierung blieben Finanztitel im Berichtszeitraum deutlich untergewichtet. Einzige Ausnahme stellt das Neuengagement in Washington Mutual dar, mit dem wir am Konzentrationsprozess im Hypothekenbanksektor partizipieren wollen. Die guten Aussichten für die Halbleiterindustrie veranlassten uns den Anteil der Technologiebranche nochmals zu erhöhen. Beispielhaft seien hier die Werte Applied Materials und Intel erwähnt. Aus Bewertungsgründen verstärkten wir in der Computerbranche unser Engagement in Hewlett Packard deutlich. Unverändert hoch stellt sich der Anteil der vom Konsum abhängigen Aktien dar. Diese Titel profitieren vom guten Konsumklima in den USA. Zu Gewinnmitnahmen kam es im Energie- und Versorgungsbereich, nachdem die von uns festgestellte Unterbewertung weitgehend aufgeholt wurde. Die Preisüberwälzungsspielräume in der Chemiebranche nahmen wir zum Anlass, die Gewichtung des Weltmarktführers DuPont deutlich zu erhöhen. Daneben halten wir Dividendenpapiere in den Branchen Automobilbau, Bau, Elektro, Grundstoffe, Maschinenbau und Telekommunikation.

Die Aktienselektion im **HANSAasia** bezieht sich unverändert auf den japanischen Aktienmarkt. Der Investitionsgrad in Aktien schwankte im 1. Halbjahr zwischen 88 und 99 %, zuletzt lag er bei ca. 96 %. In den ersten Monaten des Jahres zeichnete sich immer deutlicher ab, dass Japan die wirtschaftliche Trendwende vollzogen hat. So konnte Japan im ersten Quartal 2004 den höchsten Anstieg des Bruttoinlandproduktes aller G7-Staaten vermelden, was die Experten nachhaltig überraschte. Hohe Wachstumsraten beim privaten Konsum, steigende Erzeugerpreise und sinkende Kreditausfallraten dokumentieren, dass der Aufschwung selbsttragend ist und nicht wie in den vergangenen Jahren ausschließlich auf staatlichen Förderprogrammen beruht. Bei der Branchenallokation setzten wir unverändert stark auf die traditionell japanisch beherrschten Branchen Elektrotechnik und Technologie. Weit wichtiger als die bisher immer im Mittelpunkt stehenden Exporte in die USA stellten sich dabei die Kostenvorteile durch die Auslagerung von Produktionsstätten

nach China sowie die Binnennachfrage dar. Davon ausgehend wählten wir schwerpunktmäßig mittelgroße Gesellschaften aus den Bereichen Spielesoftware sowie IT-Service aus. Die letztgenannte Branche profitierte dabei insbesondere von der Entspannung bei den Banken, da diese nun wieder in der Lage waren, für dringend notwendige Technologieinvestitionen Budgets bereitzustellen. Die Bedeutung der Binnennachfrage spiegelt sich auch in der hohen Gewichtung der Branchen Konsum, Handel, Immobilien und Finanzdienstleister wider. Bei den Finanzdienstleistern erstreckte sich unsere Titelselektion vor allem auf die Konsumentenkreditdienstleister, da diese Gesellschaften unmittelbar von den fallenden Kreditausfallraten profitieren und darüber hinaus eine sehr günstige Bewertung aufweisen. Der Immobilienbereich konnte von den wieder anziehenden Immobilienpreisen im Großraum Tokio profitieren. Mit dem Projektspezialisten Daibiru setzen wir auf eine ähnliche Entwicklung im Großraum Osaka. Zu Gewinnmitnahmen kam es bei den Bau- und Versicherungstiteln. Weiterhin halten wir Aktien in den Branchen Automobilbau, Chemie, Energie, Maschinenbau, Pharma, Telekommunikation und Versorgung. Mit einem aktiven Währungsmanagement reagierten wir auf die Yen/Euro-Schwankungen, aktuell sind die Währungsrisiken des Sondervermögens nicht gesichert.

Der von der Hamburger Vermögensverwaltung Dahl & Partner anlagepolitisch beratene weltweit anlegende Aktienfonds **HANSAvision D&P** berücksichtigte im 1. Halbjahr 2004 unverändert die Anlagekriterien Branchentrends, Managementqualität, Produktinnovationen sowie Regionen für die Aktienselektion. Der Investitionsgrad in Aktien schwankte im Berichtszeitraum zwischen 89 und 96,5 %, zuletzt lag er bei ca. 96 %. Bei der Länderauswahl nahmen die deutschen Aktien unverändert das stärkste Gewicht ein. Die Titelselektion erstreckte sich schwerpunktmäßig auf niedrig bewertete MDAX- und SDAX-Werte, wobei es hier zu einigen Umschichtungen kam. Aufgrund von Gewinnmitnahmen veräußerten wir die Titel Bilfinger & Berger, Fielmann und IVG. Die im Zeichen des weltweiten Terrors immer wichtiger werdende Frage zur Erhöhung der Sicherheitsvorkehrungen veranlasste uns, den Automobilzulieferer für gepanzerte Autos PGAM in das Portfolio aufzunehmen. Aufgrund der anhaltend hohen Nachfrage nach Stahl wurden mit Salz-

gitter und Thyssen Aktien aus dieser Branche erworben. Den Anteil der japanischen Aktien erhöhten wir im ersten Halbjahr deutlich, womit auf die positiven Konjunkturaussichten reagiert wurde. Die Titelselektion erfolgte hierbei schwerpunktmäßig nach den Themen Erholung der Binnennachfrage (Aoyama Trading, Renown D'Urban), Erholung des Immobilienmarktes (Tokyo Tatemono), China-Fantasie (Minebea) sowie Restrukturierung (Matsushita, Sony). Ergänzt wurde die Asien-Quote um den südkoreanischen Technologiekonzern Samsung, den wir nach Gewinnmitnahmen am Jahresanfang später erneut erwarben. In den USA standen unverändert die Branchen Energie, Rohstoffe und Technologie im Mittelpunkt unserer Dispositionen, wobei sich das Gewicht durch Gewinnmitnahmen bei den Energie- und Rohstofftiteln deutlich ermäßigte. In Europa gewichteten wir die niederländischen Titel am stärksten. Mit Käufen in Unilever und Royal Dutch wurde die Quote am Jahresanfang deutlich erhöht; durch Gewinnmitnahmen zum Halbjahresende fiel sie dann allerdings auf das Ausgangsniveau zurück. Die skandinavischen Titel erfuhren weiterhin eine hohe Gewichtung, wobei die Konzentration auf gehaltenen Energie- und Rohstoffwerte liegt. In Großbritannien kam es mit BP zu einem Neuengagement in der Energiebranche. Die von uns gehaltenen Aktien in Frankreich und Italien veräußerten wir vollständig. Mit einem aktiven Währungsmanagement reagierten wir auf die Yen/Euro- und US-Dollar/Euro-Schwankungen, aktuell sind die Währungsrisiken des Sondervermögens nicht gesichert.

In dem ebenfalls von der Hamburger Vermögensverwaltung Dahl & Partner anlagepolitisch beratenen gemischten Fonds **HANSA D&P** wurde die Aktienquote im Halbjahresverlauf deutlich von 49 % am Jahresanfang auf aktuell 36 % reduziert. Zugleich wurde der Anteil an festverzinslichen Wertpapieren spürbar erhöht. Bei der Länderauswahl nahmen die deutschen Titel unverändert das stärkste Gewicht ein, obwohl sich deren Anteil deutlich ermäßigte. Aufgrund von Gewinnmitnahmen wurden die MDAX-Werte Bilfinger & Berger, Fielmann und IVG veräußert. Zu Neuengagements kam es bei dem renditestarken Konsumwert Beiersdorf sowie bei Karstadt Quelle, dessen jüngst eingeschlagenen Restrukturierungsbemühungen zuversichtlich stimmen. Die japanische Aktienquote wurde nach Gewinnmitnahmen im Mai mit dem Erwerb des Versorgungsunterneh-

mens Tokyo Electric Power sowie dem Pharmakonzern Takeda wieder auf die Jahresanfangsgewichtung aufgestockt. In Südkorea war man nach dem Verkauf des Technologiekonzerns Samsung nicht mehr investiert. Zur Abdeckung der asiatischen Region unter Ausklammerung des japanischen Marktes hielt das Sondervermögen unverändert Anteile an einem Sondervermögen, dessen Gewichtung sich leicht ermäßigte. In den USA kam es im Jahresverlauf zu einem Austausch von Einzeltiteln, wobei sich die Gesamtquote kaum veränderte. So ersetzten der neu aufgenommene Internet-Buchhändler Amazon.com und der Pharmakonzern Merck die aufgrund von Gewinnmitnahmen teilweise veräußerten Energie- und Rohstofftitel. Das höchste Gewicht nehmen in Europa aktuell die schweizerischen Dividendenpapiere ein. Die niederländische Quote reduzierte sich durch Verkäufe in Philips und Unilever deutlich. Während die in Italien und Norwegen gehaltenen Aktien vollständig veräußert wurden, kam es in Finnland mit dem Papierwert Stora Enso und dem Technologiekonzern Nokia zu Neuenagements. In Frankreich und Dänemark gab es kaum Veränderungen. Im Bereich der festverzinslichen Wertpapiere erhöhte sich deren Anteil am Fondsvermögen spürbar. Neu aufgenommen wurden Staatsanleihen aus Deutschland und Frankreich. Bei den Unternehmensanleihen kam es zu Tauschoperationen. Die Wandelanleihe des niederländischen Konsumwertes Ahold wurde vollständig veräußert. Durch die Aufnahme der Staatsanleihen erhöhte sich die durchschnittliche Restlaufzeit deutlich auf aktuell 10 Jahre 5 Monate. Die rechnerische Rendite beträgt 3,86 %.

HANSAzins

Fondsvermögen: EUR 91.415.717,98 (98.784.851,80)

Umlaufende Anteile: Stück 3.570.022 (3.765.031)

Vermögensaufteilung in TEUR / %

Öffentliche Anleihen			
inländischer Emittenten	26.111	28,56	(31,78)
ausländischer Emittenten	31.288	34,23	(34,86)
Pfandbriefe und Kommunalobligationen	22.918	25,07	(18,09)
Sonstige Anleihen			
inländischer Emittenten	5.183	5,67	(5,27)
ausländischer Emittenten	3.140	3,43	(3,20)
Barvermögen/ sonstige Vermögensgegenstände/ sonstige Verbindlichkeiten	2.776	3,04	(6,80)
	91.416	100,00	

(Angaben in Klammern per 31.12. 2003)

Vermögensaufstellung zum 30.6.2004

Gattungsbezeichnung	Markt	Stück bzw. Anteile bzw. Whg. in 1.000	Bestand 30.6.2004	Käufe/ Zugänge im Berichtszeitraum	Verkäufe/ Abgänge im Berichtszeitraum	Kurs	Kurswert in EUR	%-Anteil des Fondsvermögens
Amtlich gehandelte Wertpapiere								
Verzinsliche Wertpapiere								
563297 5,3750 % Bayer MTN 02/07		EUR	1.000	–	–	% 104,65000	1.046.500,00	1,14
727183 2,7000 % Bay.Ldsbk. ö.Pf.R.718302/05		EUR	10.000	–	–	% 100,05000	10.005.000,00	10,94
113703 2,5000 % Bundesschatzanw. 03/05		EUR	6.000	–	–	% 100,04800	6.002.880,00	6,57
114139 4,0000 % Bundesobl.S.13901/07		EUR	10.000	–	5.000	% 102,41500	10.241.500,00	11,20
114142 3,0000 % Bundesobl.S.14203/08		EUR	10.000	10.000	–	% 98,66500	9.866.500,00	10,79
307511 2,7500 % LB NRW ö.Pf.R.751103/07 ¹⁾		EUR	8.000	–	–	% 98,85000	7.908.000,00	8,65
825634 2,2710 % Norddt. Ldsbk. FLR MTN 04(15)		EUR	5.000	5.000	–	% 100,09400	5.004.700,00	5,47
695450 6,3750 % Dt.Telekom Intl. Fin. 01/06		EUR	2.000	–	–	% 105,94000	2.118.800,00	2,32
755628 3,0000 % Niederlande 03/06		EUR	7.000	–	–	% 100,35000	7.024.500,00	7,68
707357 3,2000 % Spanien 03/06		EUR	15.000	–	–	% 100,90000	15.135.000,00	16,56
762605 2,7500 % Finnland 03/06		EUR	5.000	–	–	% 99,91000	4.995.500,00	5,46
269250 4,5000 % Rolls-Royce 98/05		EUR	1.000	–	–	% 102,10000	1.021.000,00	1,12
Summe der amtlich gehandelten Wertpapiere						EUR	80.369.880,00	87,92
In organisierte Märkte einbezogene Wertpapiere								
Verzinsliche Wertpapiere								
374231 4,7000 % National-Bank IS E.8001/06		EUR	4.000	–	–	% 103,40000	4.136.000,00	4,52
649118 4,5000 % Frankreich BTAN 00/06		EUR	4.000	–	–	% 103,32000	4.132.800,00	4,52
Summe der in organisierte Märkte einbezogenen Wertpapiere						EUR	8.268.800,00	9,05
Summe Wertpapiervermögen						EUR	88.638.680,00	96,96
Bankguthaben								
EUR – Guthaben bei der Depotbank		EUR	1.351.276,81				1.351.276,81	1,48
Summe der Bankguthaben							1.351.276,81	1,48
Sonstige Vermögensgegenstände								
Zinsansprüche		EUR	1.510.113,36				1.510.113,36	1,65
Summe Sonstige Vermögensgegenstände							1.510.113,36	1,65
Sonstige Verbindlichkeiten *)								
		EUR	–84.352,19				–84.352,19	–0,09
Fondsvermögen								
						EUR	91.415.717,98	100,00
Anteilwert						EUR	25,61	
Umlaufende Anteile						STK	3.570.022	
Bestand der Wertpapiere am Fondsvermögen (in %)								96,96

*) noch nicht abgeführte Verwaltungsvergütung, Depotbankvergütung, Depotgebühren

¹⁾ Diese Wertpapiere sind ganz oder teilweise als Wertpapier-Darlehen übertragen (siehe Aufstellung Seite 3).

HANSAzins

Folgende Wertpapiere sind zum Berichtsstichtag als Wertpapier-Darlehen übertragen:

Gattungsbezeichnung	Nominal in Stk. bzw. Whg. in 1.000	befristet	Wertpapier-Darlehen Kurswert in EUR unbefristet	gesamt
307511 2,7500 % LB NRW ö.Pf.R.751103/07	EUR 6.000		5.931.000,00	
Gesamtbetrag der Rückerstattungs- ansprüche aus Wertpapier-Darlehen:	EUR		5.931.000,00	5.931.000,00
Gesamtbetrag der bei Wertpapier-Darlehen von Dritten gewährten Sicherheiten:	EUR			6.587.750,00
davon: Schuldverschreibungen	EUR		6.587.750,00	

Wertpapierkurse, Marktsätze

Die Vermögensgegenstände des Sondervermögens sind auf der Grundlage nachstehender Kurse/Marktsätze bewertet:

Sämtliche Vermögenswerte Kurse bzw. Marktsätze per 29.06.2004

Während des Berichtszeitraumes abgeschlossene Geschäfte, soweit sie nicht mehr in der Vermögensaufstellung erscheinen:

– Käufe und Verkäufe in Wertpapieren, Investmentanteilen und Schuldscheindarlehen (Marktzuordnung zum Berichtsstichtag):

Gattungsbezeichnung	Stück bzw. Anteile bzw. Whg. in 1.000	Käufe bzw. Zugänge	Verkäufe bzw. Abgänge
Amtlich gehandelte Wertpapiere			
Verzinsliche Wertpapiere			
113702 2,0000 % Bundesschatzanw.03/05	EUR	–	10.000
825145 3,7500 % Frankreich BTAN 01/07	EUR	–	3.000

– Wertpapier-Darlehen (Geschäftsvolumen, bewertet auf Basis des bei Abschluss des Darlehensgeschäftes vereinbarten Wertes):

	Volumen in 1.000
unbefristet (Basiswert: 2,0000 % Bundesschatzanw.03/05, 2,7500 % LB NRW ö.Pf.R.751103/07)	EUR 30.851

HANSarenta

Fondsvermögen: EUR 273.619.369,26 (251.723.626.11)

Umlaufende Anteile: Stück 11.468.076 (10.195.785)

Vermögensaufteilung in TEUR / %

Öffentliche Anleihen	177.143	64,74	(57,98)
Pfandbriefe und Kommunalobligationen	39.977	14,62	(26,65)
Sonstige Anleihen			
inländischer Emittenten	36.440	13,32	(8,09)
ausländischer Emittenten	14.775	5,39	(1,96)
Barvermögen/ sonstige Vermögensgegenstände/ sonstige Verbindlichkeiten	5.284	1,93	(5,32)
	273.619	100,00	

(Angaben in Klammern per 31.12.2003)

HANSarenta

Vermögensaufstellung zum 30.6.2004

Gattungsbezeichnung	Markt	Stück bzw. Anteile bzw. Whg. in 1.000	Bestand 30.6.2004	Käufe/ Zugänge im Berichtszeitraum	Verkäufe/ Abgänge im Berichtszeitraum	Kurs	Kurswert in EUR	%-Anteil des Fondsvermögens
Amtlich gehandelte Wertpapiere								
Verzinsliche Wertpapiere								
104035		3,2500 % Baden-Württemberg 03/08	EUR 10.000	–	–	% 99,50000	9.950.000,00	3,64
105317		3,7500 % Bayern Schatzanw.S.9803/10	EUR 10.000	–	–	% 99,41000	9.941.000,00	3,63
147765		4,3750 % Bay.Ldsbk.IS 04/14	EUR 10.000	10.000	–	% 98,30000	9.830.000,00	3,59
213107		3,7500 % Bay.Ldsbk.ö.Pf.R.703/11	EUR 5.000	–	–	% 97,96000	4.898.000,00	1,79
113508		4,7500 % Bund Anl. 98/28	EUR 15.000	5.000	–	% 97,35000	14.602.500,00	5,34
113512		4,5000 % Bund Anl. 99/09	EUR 15.000	–	10.000	% 103,73500	15.560.250,00	5,69
114139		4,0000 % Bundesobl.S.13901/07	EUR 19.000	10.000	16.000	% 102,41500	19.458.850,00	7,11
114142		3,0000 % Bundesobl.S.14203/08	EUR 20.000	–	–	% 98,66500	19.733.000,00	7,21
114144		3,2500 % Bundesobl.S.14404/09	EUR 20.000	20.000	–	% 98,33000	19.666.000,00	7,19
124013		3,5000 % Bundesländer Nr.1403/08	EUR 10.000	–	–	% 100,31000	10.031.000,00	3,67
124014		3,2500 % Bundesländer Nr.1503/09	EUR 5.000	–	–	% 97,86000	4.893.000,00	1,79
350533		4,5000 % Claas 99/06	EUR 5.000	–	–	% 102,75000	5.137.500,00	1,88
119644		3,5000 % DG Hyp.Bk.Pf.R.89803/08 ¹⁾	EUR 15.000	–	–	% 99,51000	14.926.500,00	5,46
138171		3,7500 % Hessen S.030103/10	EUR 5.000	5.000	–	% 99,65000	4.982.500,00	1,82
138180		4,0000 % Hessen Scha.04/14 S.0401	EUR 9.000	10.000	1.000	% 96,50000	8.685.000,00	3,17
HSH0BF		4,7500 % HSH Nordbank IS.E.1004604/15	EUR 10.000	10.000	–	% 100,00000	10.000.000,00	3,65
159061		4,2500 % Niedersachsen 03/13	EUR 10.000	10.000	–	% 98,70000	9.870.000,00	3,61
159062		4,1250 % Niedersachsen S.20204/14	EUR 5.000	5.000	–	% 98,70000	4.935.000,00	1,80
159590		4,2500 % Nordrhein-Westf.LS R.38701/07	EUR 10.000	–	–	% 102,75000	10.275.000,00	3,76
173149		4,0000 % Rheinland-Pfalz 04/14	EUR 10.000	10.000	–	% 96,45000	9.645.000,00	3,52
A0A8CY		6,6250 % TUI Reg.S 04/11	EUR 6.000	6.000	–	% 102,06000	6.123.600,00	2,24
340236		4,5000 % Westf.Ld.Bod.Kr.Bk ö.Pf.R25401/07	EUR 10.000	–	5.000	% 103,23000	10.323.000,00	3,77
807957		5,0000 % West LB MTN 03/15	EUR 10.000	–	–	% 100,41000	10.041.000,00	3,67
533767		3,0000 % Finnland 03/08	EUR 5.000	–	–	% 98,30000	4.915.000,00	1,80
A0AWBL		5,3750 % General Motors Acc.MTN 04/11	EUR 10.000	12.000	2.000	% 98,89000	9.889.000,00	3,61
909412		4,6250 % Merrill Lynch MTN 03/13	EUR 5.000	–	–	% 97,72000	4.886.000,00	1,79
Summe der amtlich gehandelten Wertpapiere			EUR				263.197.700,00	96,19
In organisierte Märkte einbezogene Wertpapiere								
Verzinsliche Wertpapiere								
374235		4,2500 % National-Bank IS E.8301/06	EUR 5.000	–	–	% 102,75000	5.137.500,00	1,88
Summe der in organisierte Märkte einbezogenen Wertpapiere						EUR	5.137.500,00	1,88
Summe Wertpapiervermögen						EUR	268.335.200,00	98,07
Bankguthaben								
EUR – Guthaben bei der Depotbank			EUR 413.159,89				413.159,89	0,15
Summe der Bankguthaben							413.159,89	0,15
Sonstige Vermögensgegenstände								
Zinsansprüche			EUR 5.084.722,98				5.084.722,98	1,86
Summe Sonstige Vermögensgegenstände							5.084.722,98	1,86
Sonstige Verbindlichkeiten *)			EUR –213.713,61				–213.713,61	–0,08
Fondsvermögen						EUR	273.619.369,26	100,00
Anteilwert						EUR	23,86	
Umlaufende Anteile						STK	11.468.076	
Bestand der Wertpapiere am Fondsvermögen (in %)								98,07

*) noch nicht abgeführte Verwaltungsvergütung, Depotbankvergütung, Depotgebühren

¹⁾ Diese Wertpapiere sind ganz oder teilweise als Wertpapier-Darlehen übertragen (siehe Aufstellung Seite 4)

Folgende Wertpapiere sind zum Berichtsstichtag als Wertpapier-Darlehen übertragen:

Gattungsbezeichnung		Nominal in Stk. bzw. Whg. in 1.000	befristet	Wertpapier-Darlehen Kurswert in EUR unbefristet	gesamt
119644 3,5000 % DG Hyp.Bk.Pf.R.89803/08	EUR	15.000		14.926.500,00	
Gesamtbetrag der Rückerstattungs- ansprüche aus Wertpapier-Darlehen:	EUR			14.926.500,00	14.926.500,00
Gesamtbetrag der bei Wertpapier-Darlehen von Dritten gewährten Sicherheiten:	EUR				14.995.500,00
davon: Schuldverschreibungen	EUR			14.995.500,00	

Wertpapierkurse, Marktsätze

Die Vermögensgegenstände des Sondervermögens sind auf der Grundlage nachstehender Kurse/Marktsätze bewertet:

Sämtliche Vermögenswerte Kurse bzw. Marktsätze per 29.06.2004

Während des Berichtszeitraumes abgeschlossene Geschäfte, soweit sie nicht mehr in der Vermögensaufstellung erscheinen:

– Käufe und Verkäufe in Wertpapieren, Investmentanteilen und Schuldscheindarlehen (Marktzuordnung zum Berichtsstichtag):

Gattungsbezeichnung	Stück bzw. Anteile bzw. Whg. in 1.000	Käufe bzw. Zugänge	Verkäufe bzw. Abgänge
Amtlich gehandelte Wertpapiere			
Verzinsliche Wertpapiere			
202955 5,5000 % Allg.Hyp.Bk.Rheinb.ö.Pf.S.50500/10	EUR	–	1.000
251481 4,0000 % Bay.Hyp.-u.Ver.Bk.ö.Pf.S.86399/06	EUR	–	15.000
727152 2,9000 % Bay.Ldsbk.ö.Pf.R.715202/05	EUR	–	10.000
113523 3,7500 % Bund Anl. 03/13	EUR	–	15.000
719535 4,5000 % LB Bad.-Württ.ö.Pf.S.33401/06	EUR	–	5.000

Derivate (in Opening-Transaktionen umgesetzte Optionsprämien bzw. Volumen der Optionsgeschäfte, bei Optionsscheinen Angabe der Käufe und Verkäufe.)

	Volumen in 1.000
Terminkontrakte	
Zinsterminkontrakte	
Verkaufte Kontrakte (Basiswerte: Euro-Bund 8,5-10,5 J.)	EUR 128.386

– Wertpapier-Darlehen (Geschäftsvolumen, bewertet auf Basis des bei Abschluss des Darlehensgeschäftes vereinbarten Wertes):

	Volumen in 1.000
unbefristet (Basiswert: 4,5000 % Bund Anl. 99/09, 3,0000% Bundesobl.S.14203/08, 3,5000 % DG Hyp.Bk.Pf.R.89803/08, 3,7500 % Bay.Ldsbk.ö.Pf.R.703/11, 4,5000 % Westf.Ld.Bod.Kr.Bk ö.Pf.R25401/07)	EUR 72.928

HANSAinternational

Fondsvermögen: EUR 462.489.955,78 (481.694.790,53)

Umlaufende Anteile: Stück 24.521.984 (24.562.004)

Vermögensaufteilung in TEUR / %

EUR-Anleihen	172.774	37,36	(38,55)
Währungsanleihen	247.673	53,55	(49,85)
USD-Anleihen	108.017	23,36	(19,30)
CAD-Anleihen	7.767	1,68	(2,90)
DKK-Anleihen	25.175	5,44	(6,16)
HUF-Anleihen	17.079	3,69	(4,95)
AUD-Anleihen	8.520	1,84	(2,23)
GBP-Anleihen	31.236	6,75	(5,78)
SEK-Anleihen	25.265	5,46	(3,54)
NZD-Anleihen	5.075	1,10	(3,20)
NOK-Anleihen	9.996	2,16	(1,02)
JPY-Anleihen	1.517	0,33	(-, -)
PLN-Anleihen	8.026	1,74	(0,77)
Options-/Wandel-Anleihen	27.238	5,88	(4,75)
Barvermögen/ sonstige Vermögensgegenstände/ sonstige Verbindlichkeiten	14.805	3,20	(6,85)
	462.490	100,00	

(Angaben in Klammern per 31.12.2003)

Vermögensaufstellung zum 30.6.2004

Gattungsbezeichnung	Markt	Stück bzw. Anteile bzw. Whg. in 1.000	Bestand 30.6.2004	Käufe/ Zugänge im Berichtszeitraum	Verkäufe/ Abgänge	Kurs	Kurswert in EUR	%-Anteil des Fondsvermögens
Amtlich gehandelte Wertpapiere								
Verzinsliche Wertpapiere								
202796		4,0000 % Allg.Hyp.Bk.Rheinb.ö.Pf.S.49699/09	EUR 5.000	–	5.000	% 100,90000	5.045.000,00	1,09
220887		5,0000 % Berl.Hann.Hyp.Bk.ö.Pf.E.12501/09	EUR 10.000	–	–	% 105,10000	10.510.000,00	2,27
113505		5,2500 % Bund Anl. 98/08	EUR 15.000	–	–	% 106,28000	15.942.000,00	3,45
113519		5,0000 % Bund Anl. 02/12	EUR 5.000	–	–	% 105,68000	5.284.000,00	1,14
113523		3,7500 % Bund Anl. 03/13	EUR 25.000	–	–	% 96,01000	24.002.500,00	5,19
124014		3,2500 % Bundesländer Nr.1503/09	EUR 5.000	–	–	% 97,86000	4.893.000,00	1,06
812223		4,2500 % DekaBank DGZ IHS S.1903/13	EUR 5.000	–	–	% 97,97000	4.898.500,00	1,06
276087		5,2500 % K.F.W. 02/12	EUR 5.000	–	–	% 106,65000	5.332.500,00	1,15
LBW1PS		3,5000 % LB Bad.-Württ.ö.Pf.S.87304/09	EUR 5.000	5.000	–	% 98,74000	4.937.000,00	1,07
LRPOUA		3,5000 % LB Rheinl.-Pfalz ö.Pf.S.60704/09	EUR 5.000	5.000	–	% 98,73000	4.936.500,00	1,07
215892		2,7500 % Münchener Hyp.Bk.ö.Pf.R.59804/07	EUR 5.000	5.000	–	% 98,89000	4.944.500,00	1,07
AOA7WB		4,0000 % Westf.Ld.Bod.Kr.Bk.Pf.R.19504/11	EUR 5.000	5.000	–	% 99,05000	4.952.500,00	1,07
755424		4,2500 % Dexia Municipal Agency MTN 03/13	EUR 10.000	10.000	–	% 98,88000	9.888.000,00	2,14
AOAXHY		5,2500 % Pinault-Printemps MTN 04/11	EUR 3.000	3.000	–	% 99,54000	2.986.200,00	0,65
AOAXMU		3,8750 % BMW Fin. MTN 04/11	EUR 1.000	1.000	–	% 97,33000	973.300,00	0,21
AOAXNE		3,7500 % Niederlande 04/14	EUR 10.000	10.000	–	% 94,55000	9.455.000,00	2,04
916806		3,5000 % West LB Cov.B.Bk. 03/08	EUR 5.000	–	–	% 99,27000	4.963.500,00	1,07
A0BDEE		4,6250 % Elsam MTN 04/11	EUR 3.000	3.000	–	% 100,11500	3.003.450,00	0,65
728318		4,2500 % Bco Bilbao Viz.Argent. 03/13	EUR 5.000	5.000	–	% 98,64000	4.932.000,00	1,07
A0BDNH		3,6250 % Cedulas TDA 404/09	EUR 3.000	3.000	–	% 98,96000	2.968.800,00	0,64
305755		4,0000 % Spanien 99/10	EUR 5.000	–	–	% 100,91000	5.045.500,00	1,09
904341		0,5000 % UBS Jersey MTN 03/08	EUR 3.000	1.000	3.000	% 103,75000	3.112.500,00	0,67
906301		4,5000 % MBNA Europe Funding MTN 03/09	EUR 3.000	–	–	% 100,87000	3.026.100,00	0,65
A0BBES		3,5000 % Nothern Rock 04/09	EUR 3.000	3.000	–	% 98,49700	2.954.910,00	0,64
843356		4,8750 % Royal Bank of Scotland MTN 03/15	EUR 3.000	–	–	% 100,20000	3.006.000,00	0,65
522928		3,8750 % Citigroup MTN 03/10	EUR 10.000	–	–	% 98,45000	9.845.000,00	2,13
A0BCK9		2,5410 % Countrywide Home FLR MTN 04/08	EUR 3.000	3.000	–	% 99,91000	2.997.300,00	0,65
908510		4,3750 % General Motors Acc. MTN 03/06	EUR 3.000	–	–	% 101,10000	3.033.000,00	0,66
A0BD4M		4,6250 % Merrill Lynch MTN Tr.304/13	EUR 5.000	5.000	–	% 98,11000	4.905.500,00	1,06
A0ACKD		6,0000 % Eurofima MTN 04/14	AUD 5.000	5.000	–	% 98,17000	2.797.371,38	0,60
A0BAW8		5,7500 % Rabo Australia MTN 04/07	AUD 4.000	4.000	–	% 99,43400	2.266.711,42	0,49
A0ABRV		3,0000 % Canada 03/06	CAD 3.000	3.000	–	% 99,40000	1.830.109,16	0,40
882425		4,2500 % Quebec Prov. MTN 03/10	CAD 10.000	–	–	% 96,72000	5.935.887,26	1,28
A0BC7P		4,8750 % Carlsberg 04/09	DKK 25.000	25.000	–	% 99,65500	3.351.876,43	0,72
314287		5,5000 % Kommunekredit MTN 99/09	DKK 20.000	–	–	% 105,57000	2.840.661,03	0,61
352792		4,0000 % Realkredit Danm.S.10D 98/07	DKK 40.000	–	–	% 101,78000	5.477.360,62	1,18
352793		4,0000 % Realkredit Danm.S.10D 98/09	DKK 100.000	–	–	% 100,38000	13.505.046,63	2,92
909791		5,1250 % Anglo American Cap. MTN 03/10	GBP 5.000	–	–	% 94,81000	7.071.425,80	1,53
984135		4,3750 % ASIF III MTN 03/08	GBP 5.000	1.000	1.000	% 94,78000	7.069.188,24	1,53
906724		5,1250 % Merrill Lynch MTN 03/10	GBP 5.000	4.000	1.000	% 95,74000	7.140.790,07	1,54
A0BBRX		5,7500 % Merrill Lynch MTN 04/14	GBP 2.000	2.000	–	% 97,43000	2.906.735,64	0,63
902796		4,2500 % National Australia Bank MTN 03/08	GBP 5.000	1.000	–	% 94,50000	7.048.304,38	1,52
861209		9,0000 % Hypo Alpe-Adria-Bank MTN 02/05	HUF 750.000	–	–	% 98,03000	2.904.723,44	0,63
A0BCQ1		9,0000 % Intl. Fin. FLR MTN 04/06	HUF 1.000.000	1.000.000	–	% 97,56000	3.854.395,84	0,83
897841		7,0000 % Landw.Rentenbk. MTN 03/05	HUF 700.000	–	–	% 95,58000	2.643.319,07	0,57
842855		7,0000 % Volkswagen Intl. Fin. MTN 02/05	HUF 1.000.000	–	–	% 97,02422	3.833.228,23	0,83
724052		6,2500 % World Bank MTN 03/05	HUF 1.000.000	–	–	% 97,29000	3.843.728,70	0,83
973834		5,0000 % Fortis Fin. MTN 03/07	NOK 40.000	–	–	% 103,45000	4.945.647,48	1,07
611945		7,7500 % GMAC Intern.Fin.MTN 01/06	NOK 40.000	40.000	–	% 105,65000	5.050.823,16	1,09
AOA3PQ		6,0000 % K.F.W MTN 04/09	NZD 5.000	5.000	–	% 96,92000	2.522.170,48	0,55
AOAV6E		6,0000 % Westpac Tr.Sec.MTN 04/07	NZD 5.000	5.000	–	% 98,11000	2.553.138,11	0,55
AOAV3Z		6,2500 % Depfa Bk. MTN 04/09	PLN 10.000	10.000	–	% 95,91000	2.113.495,90	0,46
841806		8,2500 % Inter-American Dev. Bk. MTN 02/05	PLN 7.700	–	–	% 100,77000	1.709.855,86	0,37
A0BNH5		6,2500 % LB Hess.-Thür.IS S.H139 MTN 04/06	PLN 10.000	10.000	–	% 98,29000	2.165.942,15	0,47
705301		5,0000 % Vorarlberger LD-u.Hyp.Bk.MTN 03/08	PLN 10.000	–	–	% 92,43000	2.036.809,78	0,44
192859		4,6250 % Eurohypo IS.S.1836 MTN 03/08	SEK 50.000	–	–	% 100,97929	5.525.371,91	1,19
825568		4,2500 % Eurohypo MTN 04/08	SEK 25.000	25.000	–	% 99,90000	2.733.157,78	0,59
AOAY2Q		3,5000 % Eurohypo MTN 04/07	SEK 25.000	25.000	–	% 98,46000	2.693.760,91	0,58
231499		5,0000 % Schweden Nr.104398/09	SEK 25.000	25.000	–	% 103,95500	2.844.098,33	0,61
231109		6,0000 % Spintab Loan 97/09 Nr.168	SEK 50.000	–	–	% 106,68094	5.837.354,40	1,26
745835		5,0000 % Spintab Loan 02/08 Nr.173	SEK 50.000	–	–	% 102,91763	5.631.433,59	1,22
858360		9,2500 % Dt. Telekom Intl. Fin. 02/32	USD 3.000	–	–	% 130,19000	3.226.757,88	0,70
A0BBEH		5,5000 % Hongkong L.Finance MTN 04/14	USD 5.000	5.000	–	% 95,46000	3.943.291,94	0,85

HANSAinternational

Gattungsbezeichnung	Markt	Stück bzw. Anteile bzw. Whg. in 1.000	Bestand 30.6.2004	Käufe/ Zugänge im Berichtszeitraum	Verkäufe/ Abgänge	Kurs	Kurswert in EUR	%-Anteil des Fondsvermögens
A0BBAZ 3,7500 % International Fin. MTN 04/09		USD	5.000	5.000	–	% 97,99000	4.047.801,98	0,88
A0AQA5 3,2500 % K.F.W. 04/09		USD	10.000	10.000	–	% 96,03000	7.933.675,37	1,72
718359 4,2500 % Landw.Rentenbk. MTN 04/11		USD	10.000	10.000	–	% 96,98000	8.012.161,17	1,73
311348 3,3750 % LB Hess.-Thür.IHS S.H101 MTN 03/08		USD	5.000	–	–	% 97,63000	4.032.930,99	0,87
A0AWER 5,7900 % Mizuho Finl. Group 04/14		USD	2.000	4.000	2.000	% 97,23000	1.606.563,07	0,35
844177 3,5000 % Österreich MTN 03/10		USD	10.000	–	–	% 94,96000	7.845.275,57	1,70
878276 3,2500 % Österreich MTN 03/13		USD	10.000	5.000	–	% 87,80000	7.253.740,47	1,57
A0BDM4 2,8200 % Pemex Proj.Fund.Reg.S FLR 04/10		USD	3.000	3.000	–	% 100,18000	2.482.960,32	0,54
A0BBP7 4,8750 % Quebec Provinz 04/14		USD	5.000	5.000	–	% 96,58000	3.989.557,26	0,86
293873 5,7500 % Statoil MTN 99/09		USD	2.000	–	–	% 104,89000	1.733.131,75	0,37
985458 4,7500 % Tennessee Valley Auth.S.C 03/13		USD	5.000	–	–	% 97,12289	4.011.983,29	0,87
Andere Wertpapiere								
795560 1,2500 % Lufthansa 02/12		EUR	2.000	3.000	1.000	% 98,90000	1.978.000,00	0,43
372314 0,8750 % RWE 04/07		EUR	2.000	2.000	–	% 98,45000	1.969.000,00	0,43
614428 4,2500 % Konin.Numico CV Reg.S 00/05		EUR	1.000	–	3.000	% 101,00000	1.010.000,00	0,22
A0AWNT 0,2500 % NIB Capital Bank 04/09		EUR	4.000	4.000	–	% 93,65000	3.746.000,00	0,81
UB1A6V 0,2500 % UBS Jersey CV 04/09		CHF	3.000	3.000	–	% 98,23000	1.929.228,24	0,42
352372 0,5000 % Daiwa Sec. Group CV 1699/06		JPY	200.000	200.000	–	% 107,17500	1.629.032,99	0,35
134280 1,1500 % Marui CV 96/12 No.9		JPY	300.000	–	–	% 113,50000	2.587.757,09	0,56
132186 1,0000 % NEC No.10 CV 96/11		JPY	200.000	200.000	–	% 103,35000	1.570.893,95	0,34
489855 1,4000 % Sony CV 90/05		JPY	300.000	400.000	100.000	% 110,20000	2.512.518,34	0,54
779024 3,2500 % Swiss Re America CV 01/21		USD	5.000	5.000	–	% 92,60000	3.825.150,16	0,83
UB2AX2 0,1250 % UBS Jersey CV 04/09		USD	3.000	3.000	–	% 98,87500	2.450.615,91	0,53
Summe der amtlich gehandelten Wertpapiere						EUR	392.786.010,92	84,93
In organisierte Märkte einbezogene Wertpapiere								
Verzinsliche Wertpapiere								
A0BBTD 5,1250 % Citigroup 04/14		USD	5.000	5.000	–	% 97,34000	4.020.951,58	0,87
907519 7,0000 % Ford Motor Credit 03/13		USD	4.000	4.000	3.000	% 100,41900	3.318.511,91	0,72
A0ABU6 5,1500 % Goldman Sachs Group 04/14		USD	5.000	5.000	–	% 95,31000	3.937.095,69	0,85
A0AWL1 4,8750 % JP Morgan Chase 04/14		USD	5.000	5.000	–	% 93,73000	3.871.828,55	0,84
A0AXPV 4,7500 % Morgan Stanley 04/14		USD	5.000	5.000	–	% 91,53000	3.780.950,26	0,82
A0AUF1 4,5000 % Pfizer 04/14		USD	5.000	5.000	–	% 95,11100	3.928.875,34	0,85
957023 5,0000 % Royal Bank of Scotland 02/14		USD	5.000	3.000	–	% 95,78000	3.956.510,60	0,86
A0BBL9 3,8750 % Royal Bank of Canada 04/09		USD	5.000	5.000	–	% 97,60000	4.031.691,74	0,87
845305 3,6250 % US Treasury 03/13		USD	20.000	–	–	% 93,08203	15.380.248,18	3,33
Summe der in organisierte Märkte einbezogenen Wertpapiere						EUR	46.226.663,85	10,00
Nichtnotierte Wertpapiere								
Verzinsliche Wertpapiere								
A0AU7E 0,5000 % Inter-American Dev.Bk. MTN 03/13		AUD	10.000	10.000	–	% 60,64240	3.456.031,66	0,75
A0BDTB 1,0900 % Ungarn S.1RG 04/09		JPY	200.000	200.000	–	% 99,80000	1.516.934,85	0,33
917188 7,2500 % Eastman Kodak 03/13		USD	2.000	–	–	% 101,03250	1.669.393,02	0,36
Andere Wertpapiere								
896648 0,2500 % Svensk Exportkredit CV 03/09		EUR	2.000	–	1.000	% 101,50000	2.030.000,00	0,44
Summe der nichtnotierten Wertpapiere						EUR	8.672.359,53	1,88
Summe Wertpapiervermögen						EUR	447.685.034,30	96,80

Gattungsbezeichnung	Markt	Stück bzw. Anteile bzw. Whg. in 1.000	Bestand 30.6.2004	Käufe/ Zugänge im Berichtszeitraum	Verkäufe/ Abgänge	Kurs	Kurswert in EUR	%-Anteil des Fondsvermögens
Derivate (Bei den mit Minus gekennzeichneten Beständen handelt es sich um verkaufte Positionen.)								
Devisen-Derivate Forderungen/ Verbindlichkeiten								
Absicherung von Beständen Devisenterminkontrakte (Verkauf) Offene Positionen PLN 25,000 Mio.	OTC						-157.584,70	-0,03
Summe der Devisen-Derivate						EUR	-157.584,70	-0,03
Bankguthaben EUR – Guthaben bei der Depotbank Guthaben in sonstigen EU/EWR-Währungen Guthaben in Nicht-EU/EWR-Währungen								
		EUR	3.670.907,75				3.670.907,75	0,79
		EUR	2.739,62				2.739,62	0,00
		USD	2.682.830,45				2.216.464,21	0,48
		JPY	246.153.247,00				1.870.733,66	0,40
Summe der Bankguthaben							7.760.845,24	1,68
Sonstige Vermögensgegenstände Zinsansprüche		EUR	7.668.934,37				7.668.934,37	1,66
Summe Sonstige Vermögensgegenstände							7.668.934,37	1,66
Sonstige Verbindlichkeiten *)		EUR	-467.273,43				-467.273,43	-0,10
Fondsvermögen						EUR	462.489.955,78	100,00
Anteilwert						EUR	18,86	
Umlaufende Anteile						STK	24.521.984	
Bestand der Wertpapiere am Fondsvermögen (in %)								96,80
Bestand der Derivate am Fondsvermögen (in %)								-0,03

*) noch nicht abgeführte Verwaltungsvergütung, Depotbankvergütung, Depotgebühren

Wertpapierkurse, Marktsätze

Die Vermögensgegenstände des Sondervermögens sind auf der Grundlage nachstehender Kurse/ Marktsätze bewertet:

Sämtliche Vermögenswerte Kurse bzw. Marktsätze per 29.06.2004

Devisenkurse (in Mengennotiz)	per 30.06.2004
Australischer Dollar (AUD)	1 EUR = 1,754683
Kanadischer Dollar (CAD)	1 EUR = 1,629411
Schweizer Franken (CHF)	1 EUR = 1,527502
Dänische Kronen (DKK)	1 EUR = 7,432777
Englisches Pfund (GBP)	1 EUR = 0,670374
Ungarische Forint (HUF)	1 EUR = 253,113598
Japanische Yen (JPY)	1 EUR = 131,581129
Norwegische Kronen (NOK)	1 EUR = 8,366953
Neuseeland-Dollar (NZD)	1 EUR = 1,921361
Polnische Zloty (PLN)	1 EUR = 4,537979
Schwedische Kronen (SEK)	1 EUR = 9,137782
US-Dollar (USD)	1 EUR = 1,210410

HANSAinternational

Während des Berichtszeitraumes abgeschlossene Geschäfte, soweit sie nicht mehr in der Vermögensaufstellung erscheinen:

– Käufe und Verkäufe in Wertpapieren, Investmentanteilen und Schuldscheindarlehen (Marktzuordnung zum Berichtsstichtag):

Gattungsbezeichnung	Stück bzw. Anteile bzw. Whg. in 1.000	Käufe bzw. Zugänge	Verkäufe bzw. Abgänge
Amtlich gehandelte Wertpapiere			
Verzinsliche Wertpapiere			
805395	4,5000 % Hypo Real Est. Bk.ö.Pf.K400102/07	EUR –	5.000
178579	4,2500 % Sachsen-Anhalt A.6301/06	EUR –	10.000
340236	4,5000 % Westf.Ld.Bod.Kr.Bk.ö.Pf.R25401/07	EUR –	10.000
905021	4,2500 % Aventis MTN 03/10	EUR –	5.000
876058	5,1250 % GIE Suez Allianz MTN 03/15	EUR –	3.000
A0ACPT	3,7500 % Total Capital MTN 04/10	EUR 2.000	2.000
801650	4,8750 % Deutsche Post 03/14	EUR –	2.500
755628	3,0000 % Niederlande 03/06	EUR 10.000	10.000
905485	4,7500 % ISS Global MTN 03/10	EUR –	3.500
878797	3,2500 % Cedula TDA 103/10	EUR –	10.000
533767	3,0000 % Finnland 03/08	EUR –	10.000
843346	3,5000 % Municipality Fin. MTN 03/08	EUR –	5.000
916483	4,7500 % Intercontinental Hotels MTN 03/10	EUR 2.000	2.000
A0ACG5	3,7500 % Bayer MTN 04/09	EUR 2.000	2.000
985095	2,6860 % DaimlerChrysler N.A. FLR MTN 03/05	EUR –	3.000
896168	3,0000 % Royal Bk. Canada MTN 03/08	EUR –	3.000
A0ACC7	5,7500 % EIB Europ.Invest.Bk.MTN 04/09	AUD 2.000	2.000
706543	6,5000 % Eurofima MTN 01/11	AUD –	5.000
A0AWBK	5,8750 % Italien 04/08	AUD 4.000	4.000
803585	2,1921 % HBOS Tr.Serv.FLR-MTN 03/06	CAD –	3.000
716096	4,2500 % Rabobank MTN 03/08	CAD –	5.000
902754	4,7500 % Toyota Credit Canada MTN 03/10	CAD –	5.000
A0ABZQ	3,0000 % Dänemark 03/06	DKK 60.000	60.000
707358	5,0000 % Realkredit Danm.S.22D 02/25	DKK –	58.738
916775	4,8750 % Australia & N.Z.Bkg. MTN 03/08	GBP –	2.000
166785	4,7500 % Bay.Ldsbk. 03/05	GBP –	2.000
830680	7,0000 % Bank Austria CA MTN 02/07	HUF –	500.000
829191	7,7500 % EIB Europ.Invest.Bk MTN 02/04	HUF –	700.000
884815	7,0000 % EIB Europ.Invest.Bk MTN 03/05	HUF –	1.000.000
588085	6,0000 % Österreich MTN 03/07	HUF –	300.000
A0AAXA	10,0000 % World Bank MTN 03/05	HUF 500.000	1.000.000
160745	5,6250 % Bay.Ldsbk. 03/07	NOK 20.000	20.000
749889	5,7500 % Commonw.Bk.of Australia MTN 03/06	NZD –	5.000
A0BA99	6,0000 % General Electric Cap.MTN 04/07	NZD 3.000	3.000
805134	6,0000 % Landw.Rentenbk. MTN S.45702/07	NZD –	10.000
775798	5,7500 % Ontario Provinz 03/08	NZD –	5.000
176135	5,5000 % World Bk 98/08 MTN	NZD –	10.000
230234	5,7500 % Baden-Württ.Fin. 98/08	USD –	5.000
859774	5,0000 % British Columbia MTN 02/09	USD –	8.000
325190	3,3750 % Depfa Dt.Pf.Bk.ö.Pf.G902/07	USD –	5.000
827021	4,8750 % Dexia Mun. Agen. MTN 02/07	USD –	5.000
552507	4,6250 % Fed.Natl.Mortgage 03/13	USD 10.000	10.000
902378	4,7500 % Goldman Sachs Group 03/13	USD –	5.000
862345	5,0000 % Quebec Prov. 02/09	USD –	7.000
A0AB1Y	3,2500 % Shell Fin. MTN 04/08	USD –	5.000
858868	5,3750 % St. Gobain Ned. 02/07	USD –	3.000
A0AAEK	3,5000 % Total Capital MTN 03/09	USD –	5.000
864928	4,1250 % World Bank MTN 02/09	USD –	4.000
706589	10,0000 % Rabobank MTN 01/10	ZAR 20.000	20.000
Andere Wertpapiere			
372313	0,8750 % RWE 04/07	EUR 200	200
350798	2,1250 % TUI Wandelanl. 99/04	EUR –	2.000
903896	2,5000 % Adidas-Salo. Wandelanl. MTN 03/18	EUR –	1.000
A0AAW9	1,8750 % BMW Fin. CV 03/08	EUR –	600
A0BB1Z	1,6250 % Conti-Gummi Fin. CV 04/11	EUR 1.000	1.000
775961	6,5000 % Dt.Telekom Intl.Fin.CV 03/06	EUR 1.000	3.000
A0BBP1	1,2500 % Linde Finance CV 04/09	EUR 3.000	3.000
A0AABH	3,0000 % Südzucker Int. CV 03/08	EUR 1.000	3.000
A0AAXD	2,5000 % UniCredito Ital. Bk. CV 03/08	EUR 500	2.000
CG0A1A	0,2500 % Allegro Investment CV 04/09	EUR 1.000	1.000
A0AAZ6	0,2500 % Schweiz.Eidgenossensch.CV 03/07	CHF –	1.000
109322	0,2500 % Roche Hldgs. CV No.100/05	JPY –	305.970
A0AB4W	4,5000 % Repcon Luxembourg CV 04/11	USD 2.000	3.000

Während des Berichtszeitraumes abgeschlossene Geschäfte, soweit sie nicht mehr in der Vermögensaufstellung erscheinen:

– Käufe und Verkäufe in Wertpapieren, Investmentanteilen und Schuldscheindarlehen (Marktzuordnung zum Berichtsstichtag):

Gattungsbezeichnung	Stück bzw. Anteile bzw. Whg. in 1.000	Käufe bzw. Zugänge	Verkäufe bzw. Abgänge
In organisierte Märkte einbezogene Wertpapiere			
Verzinsliche Wertpapiere			
970232 5,2500 % Dt.Telekom Intl. Fin. 03/13	USD	–	5.000
Nichtnotierte Wertpapiere			
Verzinsliche Wertpapiere			
915135 5,7200 % ABN Amro Bank FLR MTN 03/08	AUD	–	3.000
957038 5,0000 % Nederl.Watersch. MTN 02/06	AUD	–	10.000
Andere Wertpapiere			
AOAVHT 1,5000 % Invitrogen CV 144A 04/24	USD	400	400

Derivate (in Opening-Transaktionen umgesetzte Optionsprämien bzw. Volumen der Optionsgeschäfte, bei Optionsscheinen Angabe der Käufe und Verkäufe)

	Volumen in 1.000
Zinsterminkontrakte	
Gekaufte Kontrakte:	
(Basiswerte: Euro-Bund 8,5-10,5 J.)	EUR 90.439
Verkaufte Kontrakte:	
(Basiswerte: Euro-Bund 8,5-10,5 J., Ten-Year Treasury Notes)	EUR 274.119
Absicherung schwebender Verbindlichkeiten	
Devisenterminkontrakte (Kauf)	
Kauf von Devisen auf Termin:	
PLN	EUR 2.128

– Wertpapier-Darlehen (Geschäftsvolumen, bewertet auf Basis des bei Abschluss des Darlehensgeschäftes vereinbarten Wertes):

	Volumen in 1.000
unbefristet	EUR 23.935
(Basiswert: 2,7500 % Münchener Hyp.Bk.ö.Pf.R.59804/07, 5,0000 % Berl.Hann.Hyp.Bk.ö.Pf.E.12501/09, 4,5000 % Westf.Ld.Bod.Kr.Bk ö.Pf.R25401/07)	

HANSAeffekt

Fondsvermögen: EUR 107.021.951,28 (97.161.198,61)

Umlaufende Anteile: Stück 3.279.030 (2.938.382)

Vermögensaufteilung im TEUR / %

Aktien nach Branchen

Technologie	14.755	13,79	(14,58)
Chemische Industrie, Pharma	10.666	9,97	(8,02)
Automobilbau	10.190	9,52	(8,98)
Versorgungsindustrie	9.684	9,05	(7,66)
Banken	9.576	8,95	(10,73)
Versicherungen	8.364	7,82	(8,80)
Telekommunikation	6.078	5,68	(7,88)
Dienstleistungen	4.980	4,65	(0,89)
Eisen- und Stahlindustrie	1.559	1,46	(2,79)
Maschinenbau	1.205	1,13	(-, -)
Warenhäuser, Handel	996	0,93	(0,90)
Konsum	782	0,72	(1,02)
Verkehr	706	0,66	(1,49)

Barvermögen/ sonstige Vermögensgegenstände/ sonstige Verbindlichkeiten

27.481	25,67	(26,26)
107.022	100,00	

(Angaben in Klammern per 31.12.2003)

Vermögensaufstellung zum 30.6.2004

Gattungsbezeichnung	Markt	Stück bzw. Anteile bzw. Whg. in 1.000	Bestand 30.6.2004	Käufe/ Zugänge im Berichtszeitraum	Verkäufe/ Abgänge	Kurs	Kurswert in EUR	%-Anteil des Fondsvermögens
Amtlich gehandelte Wertpapiere								
Aktien								
500340 Adidas-Salomon		STK	7.900	18.900	22.000	EUR 98,94000	781.626,00	0,73
840400 Allianz		STK	59.500	6.800	4.000	EUR 89,93000	5.350.835,00	5,00
760080 Altana		STK	12.000	12.000	32.400	EUR 49,80000	597.600,00	0,56
515100 BASF		STK	101.300	96.000	85.000	EUR 44,65000	4.523.045,00	4,23
802200 Bay.Hyp.-u.Ver.Bk.		STK	105.000	115.200	73.200	EUR 14,69000	1.542.450,00	1,44
575200 Bayer		STK	124.000	227.000	133.000	EUR 23,69000	2.937.560,00	2,74
519000 BMW		STK	59.200	35.000	55.000	EUR 36,49000	2.160.208,00	2,02
803200 Commerzbank		STK	85.000	211.500	265.000	EUR 14,68000	1.247.800,00	1,17
543900 Continental		STK	23.800	23.800	-	EUR 39,48000	939.624,00	0,88
710000 DaimlerChrysler		STK	149.000	101.000	60.000	EUR 38,32000	5.709.680,00	5,34
514000 Deutsche Bank		STK	104.000	30.000	34.000	EUR 65,25000	6.786.000,00	6,34
555200 Deutsche Post		STK	74.000	169.000	95.000	EUR 17,80000	1.317.200,00	1,23
581005 Deutsche Boerse		STK	19.600	19.600	19.800	EUR 41,87000	820.652,00	0,77
555750 Dt. Telekom		STK	418.000	100.000	208.500	EUR 14,54000	6.077.720,00	5,68
761440 E.ON		STK	117.000	27.000	9.000	EUR 59,55000	6.967.350,00	6,51
578580 Fresenius Med.Care		STK	6.000	6.000	-	EUR 61,01000	366.060,00	0,34
604843 Henkel VZ		STK	10.400	10.400	-	EUR 69,13000	718.952,00	0,67
623100 Infineon Technologies		STK	102.000	468.000	456.000	EUR 11,14000	1.136.280,00	1,06
648300 Linde		STK	14.500	67.000	52.500	EUR 45,43000	658.735,00	0,62
823212 Lufthansa		STK	62.000	226.000	273.000	EUR 11,39000	706.180,00	0,66
593700 MAN		STK	18.100	25.000	6.900	EUR 30,20000	546.620,00	0,51
725750 Metro		STK	25.600	25.000	24.400	EUR 38,90000	995.840,00	0,93
843002 Münch.Rückvers.		STK	33.300	25.300	22.000	EUR 90,47000	3.012.651,00	2,81
703712 RWE		STK	70.000	70.000	75.000	EUR 38,81000	2.716.700,00	2,54
716460 SAP		STK	36.500	16.800	10.000	EUR 137,15000	5.005.975,00	4,68
717200 Schering		STK	31.500	45.000	27.000	EUR 48,36000	1.523.340,00	1,42
723610 Siemens		STK	145.000	21.000	20.000	EUR 59,40000	8.613.000,00	8,05
750000 ThyssenKrupp		STK	110.000	-	61.900	EUR 14,17000	1.558.700,00	1,46
695200 TUI		STK	180.000	180.000	-	EUR 15,79000	2.842.200,00	2,66
766403 Volkswagen VZ		STK	58.000	-	5.000	EUR 23,80000	1.380.400,00	1,29
Summe der amtlich gehandelten Wertpapiere						EUR	79.540.983,00	74,32
Summe Wertpapiervermögen						EUR	79.540.983,00	74,32
Derivate								
(bei den mit Minus gekennzeichneten Beständen handelt es sich um verkaufte Positionen)								
Aktienindex-Derivate								
Forderungen/Verbindlichkeiten								
Aktienindex-Terminkontrakte								
DAX /EUREX /17.09.2004	EUREX	EUR Anzahl	50				77.500,00	0,07
DAX /EUREX /17.09.2004	EUREX	EUR Anzahl	100				305.000,00	0,28
DAX /EUREX /17.09.2004	EUREX	EUR Anzahl	100				305.000,00	0,28
Summe der Aktienindex-Derivate						EUR	687.500,00	0,64

HANSAsecur

Fondsvermögen: EUR 18.874.861,13 (16.684.058,46)

Umlaufende Anteile: Stück 1.011.739 (946.347)

Vermögensaufteilung im TEUR / %

Aktien Inland nach Branchen

Chemische Industrie, Pharma	2.454	13,00	(15,26)
Maschinenbau	2.228	11,80	(12,46)
Warenhäuser, Handel	1.953	10,35	(14,91)
Bauindustrie	1.734	9,19	(5,19)
Versicherungen	1.598	8,47	(8,30)
Technologie	1.428	7,57	(4,96)
Brauereien, Nahrungsmittel	1.065	5,64	(-, -)
Kreditbanken	1.050	5,56	(4,23)
Eisen- und Stahlindustrie	743	3,94	(3,15)
Dienstleistungen	499	2,64	(4,82)
Elektrotechnik	461	2,44	(4,02)
Automobilbau	316	1,67	(-, -)
Holdings	245	1,30	(4,11)
Konsum	-	-, -	(0,96)

Aktien Ausland

Niederlande	1.766	9,36	(5,15)
Irland	976	5,17	(4,89)
GB + Nordirland	100	0,53	(-, -)

Barvermögen/ sonstige Vermögensgegenstände/ sonstige Verbindlichkeiten

	259	1,37	(7,59)
	18.875	100,00	

(Angaben in Klammern per 31.12.2003)

HANSAs secur

Vermögensaufstellung zum 30.6.2004

Gattungsbezeichnung	Markt	Stück bzw. Anteile bzw. Whg. in 1.000	Bestand 30.6.2004	Käufe/ Zugänge im Berichtszeitraum	Verkäufe/ Abgänge	Kurs	Kurswert in EUR	%-Anteil des Fondsvermögens
Amtlich gehandelte Wertpapiere								
Aktien								
840002		AMB Generali	10.000	–	–	EUR 61,50000	615.000,00	3,26
508850		AVA	24.600	–	–	EUR 34,10000	838.860,00	4,44
508590		AWD Holdg.	7.200	7.200	–	EUR 27,63000	198.936,00	1,05
520000		Beiersdorf	9.000	15.600	13.600	EUR 95,23000	857.070,00	4,54
507210		Beru	5.000	5.000	–	EUR 63,20000	316.000,00	1,67
590900		Bilfinger Berger	15.000	–	10.000	EUR 28,39000	425.850,00	2,26
585800		Celesio	10.000	13.000	15.000	EUR 48,97000	489.700,00	2,59
765818		Depfa Bank	82.000	73.800	–	EUR 11,91000	976.620,00	5,17
800100		Deutsche Postbank	3.000	3.000	–	EUR 29,82000	89.460,00	0,47
567710		ELMOS Semiconductor	13.000	13.000	–	EUR 12,98000	168.740,00	0,89
938914		Europ.Aeron.Def.+Space EADS	69.000	24.000	–	EUR 23,19000	1.600.110,00	8,48
579043		Fuchs Petrolub	6.000	6.000	–	EUR 60,09000	360.540,00	1,91
575314		Funkwerk	11.600	7.600	3.000	EUR 31,00000	359.600,00	1,91
840221		Hannover Rück.	35.500	19.500	–	EUR 27,70000	983.350,00	5,21
604700		Heidelbergcement	20.000	20.000	–	EUR 40,78000	815.600,00	4,32
731400		Heidelberger Druckmaschinen	25.000	43.000	18.000	EUR 27,00000	675.000,00	3,58
607000		Hochtief	25.000	17.200	–	EUR 19,72000	493.000,00	2,61
802770		Hypo Real Estate	20.000	20.000	–	EUR 23,95000	479.000,00	2,54
806330		IKB Dt.Industriebank	25.000	–	5.000	EUR 19,25000	481.250,00	2,55
620570		IVG Immobilien	25.000	–	50.000	EUR 9,80000	245.000,00	1,30
620440		IWKA	13.000	13.000	–	EUR 19,41000	252.330,00	1,34
622910		Jenoptik	30.000	30.000	–	EUR 8,75000	262.500,00	1,39
621993		Jungheinrich VZ	12.000	12.000	–	EUR 16,46000	197.520,00	1,05
627500		Karstadt Quelle	20.000	30.000	10.000	EUR 17,40000	348.000,00	1,84
540888		Leoni	4.400	4.400	–	EUR 42,70000	187.880,00	1,00
A0A8F5		Leoni BZR	4.400	4.400	–	EUR 2,40000	10.560,00	0,06
656990		Marschollek,Lautenschl.u.P.	25.000	–	15.000	EUR 11,92000	298.000,00	1,58
659990		Merck	10.000	20.000	20.000	EUR 49,20000	492.000,00	2,61
660200		MG Technologies	70.000	20.000	10.000	EUR 10,47000	732.900,00	3,88
676650		Norddt.Affinerie	20.000	59.493	40.000	EUR 11,28000	225.600,00	1,20
513840		pgam advanced technologies	106.000	80.500	–	EUR 5,82000	616.920,00	3,27
703003		Rheinmetall VZ	6.000	–	35.522	EUR 33,60000	201.600,00	1,07
620200		Salzgitter	60.000	–	–	EUR 9,80000	588.000,00	3,12
723530		SGL Carbon	20.000	30.000	10.000	EUR 7,73000	154.600,00	0,82
725180		Stada Arzneimittel	15.000	4.000	10.000	EUR 34,55000	518.250,00	2,75
729700		Südzucker	65.750	65.750	–	EUR 16,20000	1.065.150,00	5,64
722670		Suess Microtec	30.000	30.000	35.000	EUR 7,68000	230.400,00	1,22
Summe der amtlich gehandelten Wertpapiere						EUR	17.850.896,00	94,57
In organisierte Märkte einbezogene Wertpapiere								
Aktien								
660500		Medion	8.500	5.000	11.500	EUR 32,80000	278.800,00	1,48
901626		Qiagen	17.000	17.000	–	EUR 9,75000	165.750,00	0,88
744900		Technotrans	17.500	22.500	5.000	EUR 12,55000	219.625,00	1,16
931705		Thiel Logistik	20.000	20.000	–	EUR 5,03000	100.600,00	0,53
Summe der in organisierte Märkte einbezogenen Wertpapiere						EUR	764.775,00	4,05
Summe Wertpapiervermögen						EUR	18.615.671,00	98,63

Gattungsbezeichnung	Stück bzw. Anteile bzw. Whg. in 1.000	Bestand 30.6.2004	Käufe/ Zugänge im Berichtszeitraum	Verkäufe/ Abgänge im Berichtszeitraum	Kurs	Kurswert in EUR	%-Anteil des Fondsvermögens
Bankguthaben							
EUR – Guthaben bei der Depotbank	EUR	282.081,61				282.081,61	1,49
Summe der Bankguthaben						282.081,61	1,49
Sonstige Verbindlichkeiten *)							
EUR	EUR	-22.891,48				-22.891,48	-0,12
Fondsvermögen					EUR	18.874.861,13	100,00
Anteilwert					EUR	18,66	
Umlaufende Anteile					STK	1.011.739	
Bestand der Wertpapiere am Fondsvermögen (in %)							98,63

*) noch nicht abgeführte Verwaltungsvergütung, Depotbankvergütung, Depotgebühren

Wertpapierkurse, Marktsätze

Die Vermögensgegenstände des Sondervermögens sind auf der Grundlage nachstehender Kurse/Marktsätze bewertet:

Sämtliche Vermögenswerte Kurse bzw. Marktsätze per 30.06.2004

HANSAs secur

Während des Berichtszeitraumes abgeschlossene Geschäfte, soweit sie nicht mehr in der Vermögensaufstellung erscheinen:

– Käufe und Verkäufe in Wertpapieren, Investmentanteilen und Schuldscheindarlehen (Marktzugang zum Berichtsstichtag):

Gattungsbezeichnung	Stück bzw. Anteile bzw. Whg. in 1.000	Käufe bzw. Zugänge	Verkäufe bzw. Abgänge
Amtlich gehandelte Wertpapiere			
Aktien			
126413 Beiersdorf z.Ver.k.ang.	STK	13.328	13.328
330400 Software	STK	–	10.000
521510 Balda	STK	20.000	20.000
524553 Hugo Boss VZ	STK	10.000	20.000
577220 Fielmann	STK	–	12.000
578563 Fresenius VZ	STK	–	9.000
585150 GPC Biotech	STK	10.000	10.000
609900 Douglas Holding	STK	–	20.000
633503 Kronos VZ	STK	6.000	10.000
691660 Pfeiffer Vacuum Technology	STK	8.000	14.500
766710 Vossloh	STK	–	15.000
807600 Eurohypo	STK	–	10.000
841000 AXA Konzern	STK	–	13.000
888509 BB Biotech	STK	9.300	9.300
In organisierte Märkte einbezogene Wertpapiere			
Aktien			
518760 MPC	STK	7.000	14.000

HANSAeuropa

Fondsvermögen: EUR 87.878.476,29 (79.595.481,92)

Umlaufende Anteile: Stück 2.721.486 (2.676.025)

Vermögensaufteilung in TEUR / %

Aktien			
GB + Nordirland	24.151	27,48	(30,49)
Bundesrep. Deutschland	16.522	18,81	(21,13)
Niederlande	7.365	8,38	(-, -)
Italien	6.735	7,66	(6,25)
Schweden	5.633	6,41	(4,00)
Norwegen	5.163	5,88	(2,11)
Frankreich	5.028	5,72	(7,80)
Belgien	3.612	4,11	(3,87)
Dänemark	3.059	3,48	(2,05)
Spanien	1.709	1,94	(2,14)
Portugal	1.626	1,85	(1,84)
Luxemburg	1.529	1,74	(1,89)
Jugoslawien	957	1,09	(0,73)
Ungarn	880	1,00	(-, -)
Finnland	-	-, -	(3,95)
Österreich	-	-, -	(1,99)
Griechenland	-	-, -	(1,54)
Barvermögen/ sonstige Vermögensgegenstände/ sonstige Verbindlichkeiten	3.909	4,45	(8,22)
	87.878	100,00	

(Angaben in Klammern per 31.12.2003)

HANSAeuropa

Vermögensaufstellung zum 30.6.2004

Gattungsbezeichnung	Markt	Stück bzw. Anteile bzw. Whg. in 1.000	Bestand 30.6.2004	Käufe/ Zugänge im Berichtszeitraum	Verkäufe/ Abgänge	Kurs	Kurswert in EUR	%-Anteil des Fonds- vermögens
Amtlich gehandelte Wertpapiere								
Aktien								
529385 Arcelor		STK	110.000	–	–	EUR 13,91000	1.530.100,00	1,74
508850 AVA		STK	26.900	–	20.000	EUR 34,10000	917.290,00	1,04
802200 Bay.Hyp.u.Ver.Bk.		STK	125.000	125.000	–	EUR 14,69000	1.836.250,00	2,09
575200 Bayer		STK	75.000	40.000	20.000	EUR 23,69000	1.776.750,00	2,02
922995 BCA Monte dei Paschi di Siena		STK	640.000	–	–	EUR 2,64500	1.692.800,00	1,93
870759 Capitalia		STK	680.000	680.000	–	EUR 2,57500	1.751.000,00	1,99
710000 DaimlerChrysler		STK	47.000	9.000	5.320	EUR 38,32000	1.801.040,00	2,05
853151 Delhaize Group		STK	45.000	45.000	–	EUR 41,90000	1.885.500,00	2,15
876300 DSM		STK	43.000	47.000	4.000	EUR 40,37000	1.735.910,00	1,98
761440 E.ON		STK	27.000	–	7.000	EUR 59,55000	1.607.850,00	1,83
906980 EDPElectr. de Portugal		STK	706.800	–	–	EUR 2,30000	1.625.640,00	1,85
897791 ENI		STK	95.000	–	21.000	EUR 16,48000	1.565.600,00	1,78
938914 Europ.Aeron.Def.+Space EADS		STK	87.000	87.000	–	EUR 23,19000	2.017.530,00	2,30
982570 Fortis		STK	95.000	95.000	96.000	EUR 18,17000	1.726.150,00	1,96
881111 ING BHFBank		STK	95.513	95.514	0,51	EUR 19,56000	1.868.234,28	2,13
620570 IVG Immobilien		STK	175.000	–	135.000	EUR 9,80000	1.715.000,00	1,95
940602 Kon.Philips Electronics		STK	78.000	78.000	–	EUR 22,35000	1.743.300,00	1,98
648300 Linde		STK	40.000	40.000	–	EUR 45,43000	1.817.200,00	2,07
852363 Peugeot		STK	34.960	–	–	EUR 45,42000	1.587.883,20	1,81
851223 PinaultPrintemps		STK	21.000	–	–	EUR 83,60000	1.755.600,00	2,00
876845 Repsol YPF		STK	95.000	–	15.000	EUR 18,00000	1.710.000,00	1,95
852491 Suez		STK	98.800	–	–	EUR 17,05000	1.684.540,00	1,92
120470 Telecom Italia		STK	670.000	–	–	EUR 2,57500	1.725.250,00	1,96
750000 ThyssenKrupp		STK	113.000	18.000	–	EUR 14,17000	1.601.210,00	1,82
695200 TUI		STK	115.000	115.000	46.200	EUR 15,79000	1.815.850,00	2,07
766400 Volkswagen		STK	47.000	16.000	–	EUR 34,75000	1.633.250,00	1,86
861837 A.P.MoellerMarsk		STK	300	300	–	DKK 41.200,00000	1.662.904,73	1,89
890326 TDC A/S		STK	52.000	–	5.000	DKK 199,50000	1.395.709,84	1,59
877364 Abbey National		STK	250.000	75.200	–	GBP 5,16120	1.924.746,48	2,19
854013 Aviva		STK	200.000	220.000	20.000	GBP 5,78000	1.724.410,55	1,96
873580 BAA		STK	220.000	220.000	–	GBP 5,53500	1.816.448,73	2,07
866131 BAE Systems		STK	540.000	540.000	570.000	GBP 2,19000	1.764.089,90	2,01
934309 Dixons Group		STK	770.000	–	–	GBP 1,66000	1.906.696,86	2,17
911498 Hanson		STK	266.000	–	–	GBP 3,83750	1.522.694,79	1,73
136198 Rolls Royce		STK	485.000	–	176.200	GBP 2,50000	1.808.691,86	2,06
920494 Royal & Sun All.Grp.		STK	1.360.000	1.360.000	–	GBP 0,84250	1.709.195,17	1,94
864234 Sainsbury		STK	400.000	–	–	GBP 2,82500	1.685.626,23	1,92
854973 Scottish & Newcastle		STK	260.000	–	25.000	GBP 4,37250	1.695.844,41	1,93
878228 Severn Trent		STK	145.000	–	15.000	GBP 7,99950	1.730.269,22	1,97
878227 UTD Utilities		STK	190.000	–	–	GBP 5,18500	1.469.552,82	1,67
796199 Whitbread		STK	136.000	160.000	24.000	GBP 8,40050	1.704.224,81	1,94
871903 WPP Group		STK	200.000	200.000	–	GBP 5,66000	1.688.609,64	1,92
891945 Magyar Távközlési		STK	270.000	270.000	–	HUF 825,00000	880.039,64	1,00
864042 Orkla		STK	80.000	80.000	–	NOK 173,00000	1.654.126,66	1,88
889001 Smedvig A		STK	200.000	250.000	50.000	NOK 76,00000	1.816.670,90	2,07
675213 Statoil Asa		STK	160.000	160.000	190.000	NOK 88,50000	1.692.372,36	1,93
893165 AssaAbloy		STK	80.000	80.000	–	SEK 97,25000	851.410,11	0,97
853138 Electrolux		STK	90.000	–	–	SEK 144,50000	1.423.211,89	1,62
856193 Svenska Cellulosa		STK	50.000	–	–	SEK 289,50000	1.584.082,44	1,80
855689 Volvo "B" (fria)		STK	62.000	72.387	10.387	SEK 261,50000	1.774.281,77	2,02
899878 Pliva		STK	80.000	35.000	–	USD 14,48220	957.176,49	1,09
Summe der amtlich gehandelten Wertpapiere						EUR	83.969.815,78	95,55
Summe Wertpapiervermögen						EUR	83.969.815,78	95,55

Gattungsbezeichnung	Markt	Stück bzw. Anteile bzw. Whg. in 1.000	Bestand 30.6.2004	Käufe/ Zugänge im Berichtszeitraum	Verkäufe/ Abgänge	Kurs	Kurswert in EUR	%-Anteil des Fondsvermögens
Derivate (Bei den mit Minus gekennzeichneten Beständen handelt es sich um verkaufte Positionen)								
DevisenDerivate								
Forderungen/ Verbindlichkeiten Absicherung von Beständen								
Devisenterminkontrakte (Verkauf)								
Geschlossene Positionen								
GBP 8,500 Mio.	OTC						169.202,96	0,19
Summe der Devisen Derivate						EUR	169.202,96	0,19
Bankguthaben								
EUR – Guthaben bei der Depotbank		EUR	3.826.564,42				3.826.564,42	4,35
Guthaben in sonstigen EU/EWR-Währungen								
		EUR	75.238,34				75.238,34	0,01
Guthaben in Nicht-EU/EWR-Währungen								
		CHF	53.811,00				35.228,10	0,04
Summe der Bankguthaben							3.937.030,86	4,48
Sonstige Vermögensgegenstände								
Dividendenansprüche		EUR	339.159,94				339.159,94	0,39
Summe Sonstige Vermögensgegenstände							339.159,94	0,39
Kurzfristige Verbindlichkeiten								
Kredite in Nicht-EU/EWR-Währungen								
		USD	-513.696,41				-424.398,68	-0,48
Summe Kurzfristige Verbindlichkeiten							-424.398,68	-0,48
Sonstige Verbindlichkeiten *)								
		EUR	-112.334,57				-112.334,57	-0,13
Fondsvermögen								
						EUR	87.878.476,29	100,00
Anteilwert						EUR	32,29	
Umlaufende Anteile						STK	2.721.486	
Bestand der Wertpapiere am Fondsvermögen (in %)								95,55
Bestand der Derivate am Fondsvermögen (in %)								0,19

*) noch nicht abgeführte Verwaltungsvergütung, Depotbankvergütung, Depotgebühren

Wertpapierkurse, Marktsätze

Die Vermögensgegenstände des Sondervermögens sind auf der Grundlage nachstehender Kurse/Marktsätze bewertet:

Inländische und europäische Aktien
Übrige Vermögenswerte

Kurse per 30.06.2004
Kurse bzw. Marktsätze per 29.06.2004

Devisenkurse (in Mengennotiz)

Schweizer Franken	(CHF) 1 EUR =	1,527502
Dänische Kronen	(DKK) 1 EUR =	7,432777
Englisches Pfund	(GBP) 1 EUR =	0,670374
Ungarische Forint	(HUF) 1 EUR =	253,113598
Norwegische Kronen	(NOK) 1 EUR =	8,366953
Schwedische Kronen	(SEK) 1 EUR =	9,137782
USDollar	(USD) 1 EUR =	1,210410

Marktschlüssel

c) OTC OverTheCounter

HANSAeuropa

Während des Berichtszeitraumes abgeschlossene Geschäfte, soweit sie nicht mehr in der Vermögensaufstellung erscheinen:

– Käufe und Verkäufe in Wertpapieren, Investmentanteilen und Schuldscheindarlehen (Marktzuordnung zum Berichtsstichtag):

Gattungsbezeichnung	Stück bzw. Anteile bzw. Whg. in 1.000	Käufe bzw. Zugänge	Verkäufe bzw. Abgänge
Amtlich gehandelte Wertpapiere			
Aktien			
581005 Deutsche Boerse	STK	36.000	36.000
623100 Infineon Technologies	STK	35.000	155.000
717200 Schering	STK	40.000	40.000
803200 Commerzbank	STK	–	100.000
850739 Michelin	STK	–	45.600
852894 Wienerberger	STK	–	40.000
854943 KBC Bankverz. Hldg.	STK	–	42.000
871004 Stora Enso	STK	–	150.000
874341 OMV	STK	6.000	6.000
875773 Bco Bilbao Viz.Argent.	STK	150.000	150.000
881026 UPM Kymmene	STK	–	104.000
897200 Voestalpine	STK	23.000	23.000
903465 Hellenic Telec.	STK	–	120.000
909943 Erste Bank d. Oester. Spark.	STK	–	7.500
922169 Anglo American	STK	–	93.000
856920 Hilton Group	STK	–	560.000
534418 Marks & Spencer Group	STK	–	400.000
858266 Pearson	STK	–	190.000
861038 SABMiller	STK	–	228.000
924606 Scottish Power	STK	–	288.800
893938 UTD Utilities A	STK	–	127.778
593127 MOL Magyar Olajes Gazipari	STK	35.000	35.000
347512 Richt.Gedeon	STK	10.000	10.000
939940 DnB NOR ASA	STK	360.000	360.000
A0B5PU Ainax	STK	8.774	8.774
In organisierte Märkte einbezogene Wertpapiere			
Aktien			
660500 Medion	STK	–	50.000
Nichtnotierte Wertpapiere			
Aktien			
A0CAVN Electrolux Redemption Rights B	STK	90.000	90.000



HANSA top 25

Fondsvermögen: EUR 62.674.362,88 (61.547.314,51)

Umlaufende Anteile: Stück 2.154.154 (2.121.090)

Vermögensaufteilung in TEUR / %

Aktien

GB + Nordirland	16.985	27,09	(35,27)
Bundesrep. Deutschland	14.541	23,21	(12,05)
Niederlande	7.573	12,08	(15,53)
Frankreich	5.045	8,05	(11,72)
Italien	4.918	7,85	(4,05)
Spanien	4.788	7,64	(8,20)
Schweiz	2.337	3,73	(7,74)
Belgien	2.327	3,71	(-, -)
Finnland	1.979	3,16	(3,24)

Barvermögen/ sonstige Vermögensgegenstände/ sonstige Verbindlichkeiten

2.181	3,48	(2,20)
62.674	100,00	

(Angaben in Klammern per 31.12.2003)

HANSAtop 25

Vermögensaufstellung zum 30.6.2004

Gattungsbezeichnung	Markt	Stück bzw. Anteile bzw. Whg. in 1.000	Bestand 30.6.2004	Käufe/ Zugänge im Berichtszeitraum	Verkäufe/ Abgänge	Kurs	Kurswert in EUR	%-Anteil des Fondsvermögens
Amtlich gehandelte Wertpapiere								
Aktien								
880026	ABN AMRO Hldg.	STK	139.090	12.091	0,91	EUR 18,05000	2.510.574,50	4,01
840400	Allianz	STK	26.000	27.300	1.300	EUR 89,95000	2.338.700,00	3,73
515100	BASF	STK	55.000	64.700	9.700	EUR 44,65000	2.455.750,00	3,92
858872	Bco Santander Cen. Hisp.	STK	270.000	–	–	EUR 8,66000	2.338.200,00	3,73
887771	BNP Paribas	STK	47.000	2.000	3.500	EUR 51,20000	2.406.400,00	3,84
514000	Deutsche Bank	STK	35.000	41.650	6.650	EUR 65,22000	2.282.700,00	3,64
555750	Dt. Telekom	STK	170.000	10.000	10.000	EUR 14,54000	2.471.800,00	3,94
761440	E.ON	STK	44.000	–	6.000	EUR 59,50000	2.618.000,00	4,18
897791	ENI	STK	150.000	4.500	20.000	EUR 16,48000	2.472.000,00	3,94
982570	Fortis	STK	128.000	144.000	16.000	EUR 18,18000	2.327.040,00	3,71
881111	ING BHFBank	STK	133.513	13.514	16.001	EUR 19,53000	2.607.508,89	4,16
940602	Kon.Philips Electronics	STK	110.000	15.000	–	EUR 22,32000	2.455.200,00	3,92
870737	Nokia	STK	170.000	50.000	26.500	EUR 11,64000	1.978.800,00	3,16
723610	Siemens	STK	40.000	3.000	–	EUR 59,35000	2.374.000,00	3,79
120470	Telecom Italia	STK	950.000	1.060.000	110.000	EUR 2,57500	2.446.250,00	3,90
850775	Telefonica	STK	200.000	10.000	25.000	EUR 12,25000	2.450.000,00	3,91
850727	Total "B"	STK	16.750	1.000	2.000	EUR 157,50000	2.638.125,00	4,21
914830	UBS	STK	40.000	–	2.000	CHF 89,25000	2.337.149,15	3,73
850403	Barclays	STK	330.000	15.000	35.000	GBP 4,78000	2.353.014,88	3,75
850517	BP	STK	356.000	356.000	–	GBP 4,90750	2.606.112,41	4,16
677485	HBOS	STK	220.000	–	15.000	GBP 6,92500	2.272.612,00	3,63
923893	HSBC Hldgs.	STK	201.000	22.000	9.000	GBP 8,30000	2.488.610,84	3,97
865142	Royal Bank of Scotland	STK	100.000	–	–	GBP 16,10000	2.401.644,46	3,83
852647	Tesco	STK	651.500	36.500	45.000	GBP 2,66750	2.592.398,05	4,14
875999	Vodafone Group	STK	1.250.000	200.000	225.000	GBP 1,21750	2.270.187,98	3,62
Summe der amtlich gehandelten Wertpapiere						EUR	60.492.778,16	96,52
Summe Wertpapiervermögen						EUR	60.492.778,16	96,52
Bankguthaben								
EUR – Guthaben bei der Depotbank		EUR	2.260.406,10				2.260.406,10	3,61
Summe der Bankguthaben							2.260.406,10	3,61
Sonstige Vermögensgegenstände								
Dividendenansprüche		EUR	40.426,46				40.426,46	0,06
Summe Sonstige Vermögensgegenstände							40.426,46	0,06
Sonstige Verbindlichkeiten *)		EUR	–119.247,84				–119.247,84	–0,19
Fondsvermögen						EUR	62.674.362,88	100,00
Anteilwert						EUR	29,09	
Umlaufende Anteile						STK	2.154.154	
Bestand der Wertpapiere am Fondsvermögen (in %)								96,52

*) noch nicht abgeführte Verwaltungsvergütung, Depotbankvergütung, Depotgebühren

Wertpapierkurse, Marktsätze

Die Vermögensgegenstände des Sondervermögens sind auf der Grundlage nachstehender Kurse/Marktsätze bewertet:

Sämtliche Vermögenswerte Kurse bzw. Marktsätze per 30.06.2004

Devisenkurse (in Mengennotiz)

Schweizer Franken (CHF) 1 EUR = 1,527502
 Englisches Pfund (GBP) 1 EUR = 0,670374

Während des Berichtszeitraumes abgeschlossene Geschäfte, soweit sie nicht mehr in der Vermögensaufstellung erscheinen:

– Käufe und Verkäufe in Wertpapieren, Investmentanteilen und Schuldscheindarlehen (Marktzugang zum Berichtsstichtag):

Gattungsbezeichnung	Stück bzw. Anteile bzw. Wbg. in 1.000	Käufe bzw. Zugänge	Verkäufe bzw. Abgänge
Amtlich gehandelte Wertpapiere			
Aktien			
852362 Carrefour	STK	–	53.000
907505 Royal Dutch	STK	8.500	70.500
904278 Novartis	STK	–	70.000
922169 Anglo American	STK	–	145.000
940561 GlaxoSmithKline	STK	32.500	160.000
852278 Shell Transport & Trading	STK	–	430.000

HANSAamerika

Fondsvermögen: EUR 6.272.308,83 (6.477.595,06)

Umlaufende Anteile: Stück 180.959 (195.946)

Vermögensaufteilung in TEUR / %

Branchen

Technologie	1.921	30,63	(21,63)
Chemische Industrie, Pharma	674	10,75	(7,06)
Brauereien, Nahrungsmittel	568	9,06	(8,04)
Telekommunikation	438	6,98	(4,46)
Elektrotechnik	287	4,58	(4,28)
Eisen- und Stahlindustrie	272	4,34	(4,80)
Erdöl und Erschließung	258	4,11	(7,38)
Bauindustrie	232	3,70	(3,63)
Automobilbau	194	3,09	(3,32)
Konsum	181	2,89	(2,45)
Dienstleistungen	148	2,36	(2,10)
Medien	127	2,02	(1,74)
Banken	127	2,02	(-, -)
Maschinenbau	84	1,34	(-, -)
Versorgungsindustrie	77	1,23	(1,81)
Bergbau	-	-, -	(2,04)

Barvermögen/ sonstige Vermögensgegenstände/ sonstige Verbindlichkeiten

684	10,90	(25,26)
6.272	100,00	

(Angaben in Klammer per 31.12.2003)

Vermögensaufstellung zum 30.6.2004

Gattungsbezeichnung	Markt	Stück bzw. Anteile bzw. Whg. in 1.000	Bestand 30.6.2004	Käufe/ Zugänge im Berichtszeitraum	Verkäufe/ Abgänge	Kurs	Kurswert in EUR	%-Anteil am Fondsvermögen
Amtlich gehandelte Wertpapiere								
Aktien								
851745 3M		STK	3.200	–	–	USD 89,80000	237.407,16	3,79
850206 Alcoa		STK	10.000	–	–	USD 32,94000	272.139,19	4,34
850226 American Express		STK	3.500	–	–	USD 51,27000	148.251,42	2,36
872933 Baker Hughes		STK	2.500	–	2.000	USD 37,08000	76.585,62	1,22
850598 Caterpillar		STK	2.000	–	–	USD 78,82000	130.236,86	2,08
901638 Check Point Software Techs		STK	10.000	–	–	USD 26,99000	222.982,30	3,56
850663 Coca-Cola		STK	3.000	–	–	USD 50,54000	125.263,34	2,00
855686 Disney (Walt)		STK	6.000	–	–	USD 25,49000	126.353,88	2,01
852046 Du Pont de Nemours		STK	7.000	3.000	–	USD 44,15000	255.326,71	4,07
850937 Eastman Kodak		STK	12.000	–	–	USD 26,86000	266.289,93	4,25
852549 Exxon Mobil		STK	7.000	–	–	USD 44,57000	257.755,64	4,11
850000 General Motors		STK	5.000	–	–	USD 46,82000	193.405,54	3,08
851144 General Electric		STK	4.500	–	–	USD 32,33000	120.194,81	1,92
851291 H.J. Heinz		STK	7.000	–	–	USD 38,86000	224.733,77	3,58
851301 Hewlett-Packard		STK	15.000	7.000	–	USD 21,10000	261.481,65	4,17
866953 Home Depot		STK	3.500	–	–	USD 35,17000	101.696,95	1,62
851399 IBM		STK	3.000	–	–	USD 88,29000	218.826,68	3,49
989747 Ingersoll Rand		STK	1.500	1.500	–	USD 67,36000	83.475,85	1,33
855681 Intel		STK	13.000	9.000	–	USD 27,58000	296.213,68	4,72
853260 Johnson & Johnson		STK	4.000	–	–	USD 55,74000	184.202,05	2,94
856958 McDonalds		STK	10.000	–	–	USD 26,41000	218.190,53	3,48
851719 Merck & Co.		STK	6.000	2.000	–	USD 47,35000	234.713,86	3,74
852062 Procter & Gamble		STK	4.000	2.000	–	USD 54,85000	181.260,90	2,89
868406 SBC Communications		STK	10.000	6.500	–	USD 24,26000	200.427,95	3,20
852759 United Technologies		STK	4.000	2.000	2.000	USD 90,53000	299.171,36	4,77
893906 Washington Mutual		STK	4.000	4.000	–	USD 38,47000	127.130,48	2,03
Summe der amtlich gehandelten Wertpapiere						EUR	5.063.718,11	80,73
In organisierte Märkte einbezogene Wertpapiere								
Aktien								
865177 Applied Materials		STK	6.000	6.000	–	USD 19,64000	97.355,44	1,55
878841 Cisco Systems		STK	8.500	–	–	USD 23,71000	166.501,43	2,65
870747 Microsoft		STK	11.000	–	–	USD 28,47000	258.730,51	4,12
Summe der in organisierte Märkte einbezogenen Wertpapiere						EUR	522.587,38	8,33
Summe Wertpapiervermögen						EUR	5.586.305,49	89,06
Derivate								
(Bei den mit Minus gekennzeichneten Beständen handelt es sich um verkaufte Positionen)								
Aktienindex-Derivate								
Forderungen/Verbindlichkeiten								
Aktienindex-Terminkontrakte S & P 500/CME/17.09.2004	CME	USD	Anzahl 2				2.044,76	0,03
Summe der Aktienindex-Derivate						EUR	2.044,76	0,03

HANSAamerika

Gattungsbezeichnung	Markt	Stück bzw. Anteile bzw. Whg. in 1.000	Bestand 30.6.2004	Käufe/ Zugänge im Berichtszeitraum	Verkäufe/ Abgänge im Berichtszeitraum	Kurs	Kurswert in EUR	%-Anteil am Fondsvermögen
Bankguthaben								
EUR – Guthaben bei der Depotbank		EUR	658.057,04				658.057,04	10,49
Guthaben in Nicht-EU/EWR-Währungen		USD	31.568,13				26.080,53	0,41
Summe der Bankguthaben							684.137,57	10,90
Sonstige Vermögensgegenstände								
Dividendenansprüche		EUR	7.068,06				7.068,06	0,11
Summe Sonstige Vermögensgegenstände							7.068,06	0,11
Sonstige Verbindlichkeiten *)		EUR	-7.247,05				-7.247,05	-0,12
Fondsvermögen						EUR	6.272.308,83	100,00
Anteilwert						EUR	34,66	
Umlaufende Anteile						STK	180.959	
Bestand der Wertpapiere am Fondsvermögen (in %)								89,06
Bestand der Derivate am Fondsvermögen (in %)								0,03

*) noch nicht abgeführte Verwaltungsvergütung, Depotbankvergütung, Depotgebühren

Wertpapierkurse, Marktsätze

Die Vermögensgegenstände des Sondervermögens sind auf der Grundlage nachstehender Kurse/Marktsätze bewertet:

Sämtliche Vermögenswerte Kurse bzw. Marktsätze per 29.06.2004

Devisenkurse (in Mengennotiz) per 30.06.2004
 US-Dollar (USD) 1 EUR = 1,210410

Marktschlüssel

b) Terminbörsen
 CME Chicago Mercantile Exchange

Während des Berichtszeitraumes abgeschlossene Geschäfte, soweit sie nicht mehr in der Vermögensaufstellung erscheinen:

– Käufe und Verkäufe in Wertpapieren, Investmentanteilen und Schuldscheindarlehen (Marktzuordnung zum Berichtsstichtag):

Gattungsbezeichnung	Stück bzw. Anteile bzw. Whg. in 1.000	Käufe bzw. Zugänge	Verkäufe bzw. Abgänge
Amtlich gehandelte Wertpapiere			
Aktien			
858159 Amerada Hess	STK	–	3.000
871766 Anadarko Petroleum	STK	–	3.000
888851 Gateway	STK	25.000	25.000
864439 Harmony Gold Mining	STK	–	10.000

Derivate (In Opening-Transaktionen umgesetzte Optionsprämien bzw. Volumen der Optionsgeschäfte, bei Optionsscheinen Angabe der Käufe und Verkäufe)

	Volumen in 1.000
Terminkontrakte	
Aktienindex-Terminkontrakte	
Gekaufte Kontrakte (Basiswerte: NASDAQ 100 INDEX, S & P 500)	EUR 920

HANSAasia

Fondsvermögen: EUR 13.773.694,99 (10.471.776,92)

Umlaufende Anteile: Stück 342.062 (311.165)

Vermögensaufteilung in TEUR / %

Branchen			
Elektrotechnik	3.104	22,54	(15,55)
Dienstleistungen	2.552	18,52	(17,68)
Chemische Industrie, Pharma	1.348	9,79	(10,60)
Versorgungsindustrie	860	6,24	(4,34)
Handel	769	5,58	(6,35)
Kreditbanken	669	4,86	(3,08)
Technologie	633	4,60	(3,29)
Eisen- und Stahlindustrie	536	3,89	(4,23)
Konsum	498	3,62	(2,04)
Telekommunikation	494	3,59	(4,34)
Maschinenbau	428	3,11	(1,93)
Automobilbau	369	2,68	(4,39)
Brauereien, Nahrungsmittel	292	2,12	(3,00)
Papier, Zellstoff, Holz	235	1,71	(-, -)
Erdöl und Erschließung	188	1,36	(1,40)
Verkehr	159	1,15	(-, -)
Bauindustrie	116	0,84	(2,59)
Versicherungen	-	-, -	(2,77)
Barvermögen/ sonstige Vermögensgegenstände/ sonstige Verbindlichkeiten	524	3,80	(12,42)
	13.774	100,00	

(Angaben in Klammern per 31.12.2003)

HANSAasia

Vermögensaufstellung zum 30.6.2003

Gattungsbezeichnung	Markt	Stück bzw. Anteile bzw. Whg. in 1.000	Bestand 30.6.2004	Käufe/ Zugänge im Berichtszeitraum	Verkäufe/ Abgänge	Kurs	Kurswert in EUR	%-Anteil des Fonds- vermögens
Amtlich gehandelte Wertpapiere								
Aktien								
868805 Advantest		STK	3.000	3.000	2.000	JPY 7.310,00000	166.665,24	1,21
853681 Ajinomoto		STK	15.000	–	–	JPY 1.314,00000	149.793,52	1,09
856461 Alps Electric		STK	15.000	6.000	–	JPY 1.552,00000	176.925,07	1,28
857730 Anritsu		STK	45.000	–	–	JPY 714,00000	244.183,95	1,77
875916 Aoyama Trading		STK	10.000	4.000	–	JPY 2.945,00000	223.816,29	1,62
853783 Asahi Glass		STK	30.000	–	10.000	JPY 1.135,00000	258.775,71	1,88
876558 Asahi Techno Glass		STK	20.000	–	50.000	JPY 740,00000	112.478,14	0,82
886135 Capcom		STK	20.000	20.000	–	JPY 1.210,00000	183.916,95	1,34
868468 Daibiru		STK	40.000	40.000	–	JPY 750,00000	227.996,22	1,66
876941 Daiichi Chuo Kisen Kaisha		STK	100.000	100.000	–	JPY 209,00000	158.837,37	1,15
856805 Daiwa House Ind.		STK	12.000	–	–	JPY 1.266,00000	115.457,29	0,84
857092 Daiwa Securities		STK	50.000	28.000	–	JPY 784,00000	297.915,06	2,16
896797 Fuji Soft ABC		STK	6.000	6.000	–	JPY 4.290,00000	195.620,76	1,42
918474 Funai Electric		STK	1.500	–	–	JPY 16.440,00000	187.412,89	1,36
850191 Godo Steel		STK	48.000	48.000	–	JPY 501,00000	182.761,77	1,33
853219 Hitachi		STK	40.000	–	–	JPY 751,00000	228.300,21	1,66
869254 Hitachi Constr. Mach.		STK	20.000	20.000	–	JPY 1.292,00000	196.380,74	1,43
565247 Inform.Svcs Intl.Dentsu		STK	15.000	15.000	–	JPY 1.478,00000	168.489,21	1,22
860571 ItoYokado		STK	6.000	4.000	5.000	JPY 4.670,00000	212.948,47	1,55
864569 JSR		STK	10.000	10.000	–	JPY 2.050,00000	155.797,42	1,13
887603 KDDI		STK	50	–	–	JPY 624.000,00000	237.116,07	1,72
902635 Kojima		STK	15.000	15.000	–	JPY 1.553,00000	177.039,06	1,29
868320 Komori		STK	17.000	–	–	JPY 1.803,00000	232.943,74	1,69
888919 Lopro		STK	30.000	30.000	–	JPY 749,00000	170.769,17	1,24
860414 Marubeni		STK	150.000	150.000	–	JPY 268,00000	305.514,93	2,22
853666 Matsushita Electr.Ind.		STK	15.000	–	–	JPY 1.549,00000	176.583,07	1,28
915913 Megachips		STK	20.000	20.000	–	JPY 1.124,00000	170.845,17	1,24
851838 Minebea		STK	70.000	70.000	–	JPY 508,00000	270.251,52	1,96
657892 Mitsubishi Tokyo Fin.		STK	50	–	50	JPY 1.010.000,00000	383.793,64	2,79
857124 Mitsubishi		STK	26.000	10.000	–	JPY 1.060,00000	209.452,53	1,52
869237 Mitsubishi Shindoh		STK	60.000	60.000	–	JPY 264,00000	120.382,00	0,87
858586 Mitsui Chemicals		STK	34.000	–	–	JPY 546,00000	141.084,06	1,02
860971 Mitsui Mng & Smelting		STK	60.000	–	–	JPY 509,00000	232.100,15	1,69
859572 Nippon Oil		STK	36.000	–	–	JPY 687,00000	187.960,08	1,36
873029 Nippon Tel. & Tel.		STK	58	–	–	JPY 583.000,00000	256.982,14	1,87
857054 Nomura Holdings		STK	22.000	–	–	JPY 1.615,00000	270.023,52	1,96
858464 Osaka Gas Co.		STK	60.000	60.000	–	JPY 303,00000	138.165,71	1,00
857040 Pioneer Corp.		STK	7.300	–	–	JPY 2.820,00000	156.451,01	1,14
887932 Promise		STK	5.000	5.000	–	JPY 7.280,00000	276.635,41	2,01
A0BMMH Renown D Urban		STK	17.800	17.800	–	JPY 1.829,00000	247.423,02	1,80
854279 Ricoh		STK	7.000	–	–	JPY 2.320,00000	123.421,95	0,90
869082 Rohm		STK	3.000	3.000	–	JPY 13.100,00000	298.675,05	2,17
931274 Sammy Corp.		STK	7.000	7.000	–	JPY 5.210,00000	277.167,40	2,01
864318 Santen Pharmaceutical		STK	14.000	14.000	–	JPY 1.715,00000	182.472,97	1,32
891697 SFCG		STK	3.000	1.000	–	JPY 21.900,00000	499.311,72	3,63
859118 ShinEtsu Chemical		STK	6.800	–	–	JPY 3.900,00000	201.548,66	1,46
853687 Sony		STK	12.000	6.000	–	JPY 4.110,00000	374.825,79	2,72
778924 Sumitomo Mitsui Finl.		STK	75	40	–	JPY 748.000,00000	426.352,93	3,10
853849 Takeda Chemical Industries		STK	4.400	–	–	JPY 4.790,00000	160.174,94	1,16
890312 Tecmo		STK	20.000	20.000	–	JPY 1.219,00000	185.284,93	1,35
855254 Teijin Ltd		STK	80.000	–	–	JPY 408,00000	248.059,89	1,80
850796 Tokyo Tatemono		STK	50.000	50.000	–	JPY 621,00000	235.976,09	1,71
854307 Tokyo Electric Power		STK	9.600	–	–	JPY 2.475,00000	180.573,01	1,31
855664 Tokyo Gas		STK	80.000	–	20.000	JPY 387,00000	235.292,10	1,71
857049 Toppan Printing		STK	25.000	25.000	–	JPY 1.235,00000	234.646,11	1,70
853974 Toray Industries		STK	70.000	35.000	–	JPY 514,00000	273.443,47	1,99
860369 Toyo Seikan Kaisha		STK	10.000	10.000	–	JPY 1.874,00000	142.421,64	1,03
853510 Toyota Motor		STK	11.000	–	–	JPY 4.420,00000	369.505,87	2,68
863762 Uny		STK	16.000	16.000	–	JPY 1.397,00000	169.872,38	1,23
859969 Ushio		STK	15.000	–	–	JPY 1.968,00000	224.348,28	1,63
Summe der amtlich gehandelten Wertpapiere						EUR	13.249.363,46	96,19
Summe Wertpapiervermögen						EUR	13.249.363,46	96,19

Gattungsbezeichnung	Markt	Stück bzw. Anteile bzw. Whg. in 1.000	Bestand 30.6.2004	Käufe/ Zugänge im Berichtszeitraum	Verkäufe/ Abgänge	Kurs	Kurswert in EUR	%-Anteil des Fondsvermögens
Bankguthaben								
EUR – Guthaben bei der Depotbank		EUR	497.863,69				497.863,69	3,61
Summe der Bankguthaben							497.863,69	3,61
Sonstige Vermögensgegenstände								
Dividendenansprüche		EUR	42.085,00				42.085,00	0,31
Summe Sonstige Vermögensgegenstände							42.085,00	0,31
Sonstige Verbindlichkeiten *)								
		EUR	-15.617,16				-15.617,16	-0,11
Fondsvermögen								
Anteilwert						EUR	13.773.694,99	100,00
Umlaufende Anteile						EUR STK	40,27 342.062	
Bestand der Wertpapiere am Fondsvermögen (in %)								96,19

*) noch nicht abgeführte Verwaltungsvergütung, Depotbankvergütung, Depotgebühren

Wertpapierkurse, Marktsätze

Die Vermögensgegenstände des Sondervermögens sind auf der Grundlage nachstehender Kurse/Marktsätze bewertet:

Sämtliche Vermögenswerte Kurse per 30.06.2004

Devisenkurse (in Mengennotiz) per 30.06.2004
Japanische Yen (JPY) 1 EUR = 131,581129

Während des Berichtszeitraumes abgeschlossene Geschäfte, soweit sie nicht mehr in der Vermögensaufstellung erscheinen:
– Käufe und Verkäufe in Wertpapieren, Investmentanteilen und Schuldscheindarlehen (Marktzuordnung zum Berichtsstichtag):

Gattungsbezeichnung	Stück bzw. Anteile bzw. Whg. in 1.000	Käufe bzw. Zugänge	Verkäufe bzw. Abgänge
Amtlich gehandelte Wertpapiere			
Aktien			
887795 ACOM Co. Ltd.	STK	–	3.000
908364 Aiful	STK	–	2.000
861672 Aioi Insurance	STK	–	91.000
895942 Bellsystem 24	STK	1.000	1.000
857451 Brother Industries	STK	–	22.000
541553 Daido Life Insurance	STK	100	100
857066 Fujisawa Pharm.	STK	–	8.000
860797 Haseko	STK	–	120.000
881106 Kagawa Bank	STK	40.000	40.000
502337 Lawson	STK	–	7.500
855670 Marui	STK	–	14.600
862503 Mitsui O.S.K. Lines	STK	–	40.000
857085 Nikko Cordial Corp.	STK	–	42.000
859164 Nippon Steel	STK	–	55.000
916541 NTT Docomo	STK	230	230
859172 Pacific Metals	STK	–	31.000
878521 Sega	STK	–	20.000
853140 Shinsei Bank	STK	100.000	100.000
788013 Sohgo Security Services	STK	–	21.900
880446 Sumisho Computer	STK	8.000	8.000
A0B9FA T & D	STK	10.000	10.000
902514 Takefuji	STK	3.500	3.500
A0CAD9 Ulvac	STK	1.600	1.600
865331 Yakult Honsha Co.	STK	–	14.000

Derivate (In Opening-Transaktionen umgesetzte Optionsprämien bzw. Volumen der Optionsgeschäfte, bei Optionsscheinen Angabe der Käufe und Verkäufe.)

	Volumen in 1.000
Absicherung von Beständen	
Devisenterminkontrakte (Verkauf)	
Verkauf von Devisen auf Termin:	
JPY	EUR
	4.581

HANSAvision D&P

Fondsvermögen: EUR 12.916.142,70 (12.374.055,39)

Umlaufende Anteile: Stück 451.101 (464.004)

Vermögensaufteilung in TEUR / %

Aktien			
Bundesrep. Deutschland	4.070	31,51	(29,60)
Japan	3.140	24,31	(16,43)
USA	1.445	11,19	(17,10)
Niederlande	547	4,24	(3,37)
Norwegen	448	3,47	(4,98)
Israel	446	3,45	(-, -)
Kaimaninseln	430	3,33	(3,25)
Schweiz	399	3,09	(-, -)
Finnland	393	3,04	(3,03)
GB + Nordirland	366	2,83	(-, -)
Südkorea	337	2,61	(1,95)
Schweden	238	1,84	(3,15)
Südafrika	169	1,31	(3,19)
Italien	-	-, -	(3,65)
Frankreich	-	-, -	(3,50)
Barvermögen/ sonstige Vermögensgegenstände/ sonstige Verbindlichkeiten	488	3,78	(18,91)
	12.916	100,00	

(Angaben in Klammern per 31.12.2003)

Vermögensaufstellung zum 30.6.2004

Gattungsbezeichnung	Markt	Stück bzw. Anteile bzw. Whg. in 1.000	Bestand 30.6.2004	Käufe/ Zugänge im Berichtszeitraum	Verkäufe/ Abgänge	Kurs	Kurswert in EUR	%-Anteil des Fondsvermögens
Amtlich gehandelte Wertpapiere								
Aktien								
840002	AMB Generali	STK	2.000	2.000	–	EUR 60,93000	121.860,00	0,94
508850	AVA	STK	6.500	–	–	EUR 34,10000	221.650,00	1,72
888509	BB Biotech	STK	8.500	8.500	–	EUR 46,90000	398.650,00	3,09
520000	Beiersdorf	STK	4.000	4.000	–	EUR 95,51000	382.040,00	2,96
519000	BMW	STK	11.000	11.000	–	EUR 36,30000	399.300,00	3,09
800100	Deutsche Postbank	STK	1.000	1.000	–	EUR 29,83000	29.830,00	0,23
807600	Eurohypo	STK	7.500	–	–	EUR 16,50000	123.750,00	0,96
731400	Heidelberger Druckmaschinen	STK	5.000	5.000	–	EUR 27,00000	135.000,00	1,05
622910	Jenoptik	STK	20.000	35.000	15.000	EUR 8,75000	175.000,00	1,35
627500	Karstadt Quelle	STK	20.000	39.500	19.500	EUR 17,35000	347.000,00	2,69
940602	Kon.Philips Electronics	STK	15.000	8.000	11.000	EUR 22,32000	334.800,00	2,59
843002	Münch.Rückvers.	STK	2.800	–	1.400	EUR 90,47000	253.316,00	1,96
513840	pgam advanced technologies	STK	60.000	40.000	–	EUR 5,92000	355.200,00	2,75
701080	Rational	STK	7.000	–	3.000	EUR 53,50000	374.500,00	2,90
907505	Royal Dutch	STK	5.000	10.000	5.000	EUR 42,36000	211.800,00	1,64
620200	Salzgitter	STK	25.000	39.000	14.000	EUR 9,80000	245.000,00	1,90
723610	Siemens	STK	6.000	6.000	–	EUR 59,35000	356.100,00	2,76
871004	Stora Enso	STK	35.000	50.000	50.000	EUR 11,25000	393.750,00	3,05
750000	ThyssenKrupp	STK	28.000	28.000	30.000	EUR 14,17000	396.760,00	3,07
765723	Villeroy & Boch Vz	STK	17.000	7.000	–	EUR 9,06000	154.020,00	1,19
850517	BP	STK	50.000	75.000	25.000	GBP 4,90750	366.027,02	2,83
875916	Aoyama Trading	STK	15.000	–	5.000	JPY 2.945,00000	335.724,43	2,60
860414	Marubeni	STK	150.000	210.000	60.000	JPY 268,00000	305.514,93	2,37
853666	Matsushita Electr.Ind.	STK	35.000	–	–	JPY 1.549,00000	412.027,17	3,19
851838	Minebea	STK	80.000	80.000	–	JPY 508,00000	308.858,88	2,39
A0BMMH	Renown D Urban	STK	12.000	12.000	–	JPY 1.829,00000	166.802,03	1,29
869082	Rohm	STK	2.500	2.500	–	JPY 13.100,00000	248.895,87	1,93
891697	SFCG	STK	1.500	1.500	–	JPY 21.900,00000	249.655,86	1,93
853687	Sony	STK	8.000	–	–	JPY 4.110,00000	249.883,86	1,93
853849	Takeda Chemical Industries	STK	12.000	12.000	–	JPY 4.790,00000	436.840,76	3,38
850796	Tokyo Tatemono	STK	90.000	90.000	–	JPY 621,00000	424.756,96	3,29
889001	Smedvig A	STK	50.000	–	–	NOK 75,00000	448.191,83	3,47
886734	Rottneros	STK	220.000	–	180.000	SEK 9,90000	238.351,06	1,85
901638	Check Point Software Techs	STK	20.000	20.000	–	USD 26,99000	445.964,59	3,45
851291	H.J. Heinz	STK	13.000	–	–	USD 38,86000	417.362,71	3,23
864439	Harmony Gold Mining	STK	20.000	20.000	30.000	USD 10,24000	169.198,87	1,31
851301	HewlettPackard	STK	16.000	16.000	–	USD 21,10000	278.913,76	2,16
853823	Newmont Mining	STK	10.000	10.000	10.000	USD 38,08000	314.604,14	2,44
570767	Noble	STK	14.000	–	–	USD 37,22000	430.498,76	3,33
854909	Phelps Dodge	STK	3.000	3.000	7.500	USD 76,53000	189.679,53	1,47
896360	Samsung Electronics 0,5GDRS144A/95	STK	2.000	2.000	–	USD 204,25000	337.488,95	2,61
Summe der amtlich gehandelten Wertpapiere						EUR	12.184.567,97	94,34
In organisierte Märkte einbezogene Wertpapiere								
Aktien								
865177	Applied Materials	STK	15.000	25.000	10.000	USD 19,64000	243.388,60	1,88
Summe der in organisierte Märkte einbezogenen Wertpapiere						EUR	243.388,60	1,88
Summe Wertpapiervermögen						EUR	12.427.956,57	96,22
Derivate								
(Bei den mit Minus gekennzeichneten Beständen handelt es sich um verkaufte Positionen)								
Devisen Derivate								
Forderungen/ Verbindlichkeiten								
Absicherung von Beständen								
Devisenterminkontrakte (Verkauf)								
Geschlossene Positionen								
JPY 133,920 Mio.		OTC					16.342,87	0,13
Summe der Devisen Derivate						EUR	16.342,87	0,13

HANSAvision D&P

Gattungsbezeichnung	Markt	Stück bzw. Anteile bzw. Whg. in 1.000	Bestand 30.6.2004	Käufe/ Zugänge im Berichtszeitraum	Verkäufe/ Abgänge	Kurs	Kurswert in EUR	%-Anteil des Fondsvermögens
Bankguthaben								
EUR – Guthaben bei der Depotbank		EUR	348.068,61				348.068,61	2,69
Guthaben in Nicht-EU/EWRWährungen		USD	137.598,24				113.679,03	0,88
Summe der Bankguthaben							461.747,64	3,57
Sonstige Vermögensgegenstände								
Dividendenansprüche		EUR	25.760,61				25.760,61	0,20
Summe Sonstige Vermögensgegenstände							25.760,61	0,20
Sonstige Verbindlichkeiten *)		EUR	-15.664,99				-15.664,99	-0,12
Fondsvermögen						EUR	12.916.142,70	100,00
Anteilwert						EUR	28,63	
Umlaufende Anteile						STK	451.101	
Bestand der Wertpapiere am Fondsvermögen (in %)								96,22
Bestand der Derivate am Fondsvermögen (in %)								0,13

*) noch nicht abgeführte Verwaltungsvergütung, Depotbankvergütung, Depotgebühren

Wertpapierkurse, Marktsätze

Die Vermögensgegenstände des Sondervermögens sind auf der Grundlage nachstehender Kurse/Marktsätze bewertet:

Europäische und asiatische Vermögenswerte Kurse per 30.06.2004
 Übrige Vermögenswerte Kurse bzw. Marktsätze per 29.06.2004

Devisenkurse (in Mengennotiz)

per 30.06.2004
 Englisches Pfund (GBP) 1 EUR = 0,670374
 Japanische Yen (JPY) 1 EUR = 131,581129
 Norwegische Kronen (NOK) 1 EUR = 8,366953
 Schwedische Kronen (SEK) 1 EUR = 9,137782
 USDollar (USD) 1 EUR = 1,210410

Marktschlüssel

c) OTC Over-The-Counter

Während des Berichtszeitraumes abgeschlossene Geschäfte, soweit sie nicht mehr in der Vermögensaufstellung erscheinen:

– Käufe und Verkäufe in Wertpapieren, Investmentanteilen und Schuldscheindarlehen (Marktzuoordnung zum Berichtsstichtag):

Gattungsbezeichnung	Stück bzw. Anteile bzw. Whg. in 1.000	Käufe bzw. Zugänge	Verkäufe bzw. Abgänge
Amtlich gehandelte Wertpapiere			
Aktien			
515100 BASF	STK	9.000	9.000
555750 Dt. Telekom	STK	10.000	10.000
577220 Fielmann	STK	–	5.000
590900 Bilfinger Berger	STK	–	15.000
620570 IVG Immobilien	STK	–	45.000
703712 RWE	STK	–	15.000
725180 Stada Arzneimittel	STK	4.600	4.600
760080 Altana	STK	–	8.000
850727 Total "B"	STK	–	3.000
850775 Telefonica	STK	12.500	12.500
860028 Unilever	STK	6.800	6.800
897791 ENI	STK	–	30.000
875999 Vodafone Group	STK	75.000	75.000
861672 Aioi Insurance	STK	–	100.000
857066 Fujisawa Pharm.	STK	7.000	7.000

HANSAvision D&P

Gattungsbezeichnung	Stück bzw. Anteile bzw. Whg. in 1.000	Käufe bzw. Zugänge	Verkäufe bzw. Abgänge
860571 ItoYokado	STK	–	12.000
868320 Komori	STK	8.000	25.000
502337 Lawson	STK	7.400	7.400
916541 NTT Docomo	STK	100	100
864318 Santen Pharmaceutical	STK	17.000	17.000
788013 Sohgo Security Services	STK	–	30.000
888322 Samsung Electronics	STK	400	1.200
675213 Statoil Asa	STK	–	35.000
857530 Apache	STK	6.000	6.000
872933 Baker Hughes	STK	15.000	15.000
923796 Evergreen Resources	STK	–	15.000
888851 Gateway	STK	50.000	50.000
855681 Intel	STK	15.000	15.000
851237 Pogo Producing	STK	7.500	7.500
In organisierte Märkte einbezogene Wertpapiere			
Aktien			
901645 Siebel Systems	STK	–	40.000

Derivate (in Opening-Transaktionen umgesetzte Optionsprämien bzw. Volumen der Optionsgeschäfte, bei Optionsscheinen Angabe der Käufe und Verkäufe.)

	Volumen in 1.000
Terminkontrakte	
Aktienindex-Terminkontrakte	
Gekaufte Kontrakte (Basiswerte: DAX)	EUR 407
Absicherung von Beständen	
Devisenterminkontrakte (Verkauf)	
Verkauf von Devisen auf Termin: USD	EUR 1.649

HANSA D&P

Fondsvermögen: EUR 78.971.573,11 (79.983.263,01)

Umlaufende Anteile: Stück 2.419.612 (2.467.959)

Vermögensaufteilung in TEUR / %

Aktien			
Bundesrep. Deutschland	7.412	9,39	(15,64)
Japan	5.299	6,71	(7,43)
USA	4.567	5,78	(6,48)
Schweiz	2.631	3,33	(1,78)
Finnland	2.289	2,90	(-, -)
Dänemark	1.612	2,04	(2,15)
Südafrika	1.283	1,62	(1,39)
Niederlande	1.271	1,61	(3,98)
Kaimaninseln	1.076	1,36	(1,26)
Frankreich	788	1,00	(1,35)
Italien	-	-, -	(1,89)
Norwegen	-	-, -	(1,66)
Südkorea	-	-, -	(0,94)
Verzinsliche Wertpapiere			
EUR-Anleihen	28.939	36,64	(24,13)
Wertpapier-Investmentanteile	2.737	3,47	(4,64)
Barvermögen/ sonstige Vermögensgegenstände/ sonstige Verbindlichkeiten	19.068	24,15	(25,28)
	78.972	100,00	

(Angaben in Klammern per 31.12.2003)

Vermögensaufstellung zum 30.6.2004

Gattungsbezeichnung	Markt	Stück bzw. Anteile bzw. Whg. in 1.000	Bestand 30.6.2004	Käufe/ Zugänge im Berichtszeitraum	Verkäufe/ Abgänge	Kurs	Kurswert in EUR	%-Anteil des Fondsvermögens
Amtlich gehandelte Wertpapiere								
Aktien								
888509 BB Biotech		STK	25.000	50.000	25.000	EUR 46,90000	1.172.500,00	1,48
520000 Beiersdorf		STK	15.000	15.000	-	EUR 95,51000	1.432.650,00	1,81
761440 E.ON		STK	20.000	30.000	10.000	EUR 59,50000	1.190.000,00	1,51
577220 Fielmann		STK	10.000	-	10.000	EUR 52,70000	527.000,00	0,67
627500 Karstadt Quelle		STK	30.000	30.000	-	EUR 17,35000	520.500,00	0,66
843002 Münch.Rückvers.		STK	15.500	-	-	EUR 90,47000	1.402.285,00	1,78
870737 Nokia		STK	100.000	100.000	-	EUR 11,64000	1.164.000,00	1,47
704230 RhoenKlinikum St.		STK	40.000	-	-	EUR 45,50000	1.820.000,00	2,30
907505 Royal Dutch		STK	30.000	30.000	35.000	EUR 42,36000	1.270.800,00	1,61
725180 Stada Arzneimittel		STK	15.000	25.000	35.000	EUR 34,55000	518.250,00	0,66
871004 Stora Enso		STK	100.000	100.000	-	EUR 11,25000	1.125.000,00	1,42
850727 Total "B"		STK	5.000	2.500	5.000	EUR 157,50000	787.500,00	1,00
904278 Novartis		STK	40.000	-	-	CHF 55,70000	1.458.590,56	1,85
890326 TDC A/S		STK	60.000	-	-	DKK 199,75000	1.612.452,52	2,04
853055 Canon		STK	20.000	-	-	JPY 5.750,00000	873.985,51	1,11
857066 Fujisawa Pharm.		STK	70.000	-	-	JPY 2.585,00000	1.375.197,20	1,74
860414 Marubeni		STK	500.000	500.000	-	JPY 268,00000	1.018.383,11	1,29
853849 Takeda Chemical Industries		STK	30.000	30.000	-	JPY 4.790,00000	1.092.101,89	1,38
854307 Tokyo Electric Power		STK	50.000	50.000	-	JPY 2.475,00000	940.484,41	1,19
851719 Merck & Co.		STK	25.000	25.000	-	USD 47,35000	977.974,41	1,24
853823 Newmont Mining		STK	30.000	-	-	USD 38,08000	943.812,43	1,20
570767 Noble		STK	35.000	-	-	USD 37,22000	1.076.246,89	1,36
854909 Phelps Dodge		STK	15.000	15.000	20.000	USD 76,53000	948.397,65	1,20
851237 Pogo Producing		STK	20.000	30.000	25.000	USD 48,98000	809.312,55	1,02
Verzinsliche Wertpapiere								
884671 3,5000 % BASF 03/10		EUR	1.000	1.000	-	% 97,08000	970.800,00	1,23
113508 4,7500 % Bund Anl. 98/28		EUR	3.000	3.000	-	% 97,53000	2.925.900,00	3,71
113522 4,7500 % Bund Anl.03/34		EUR	3.000	3.000	-	% 97,00000	2.910.000,00	3,68
259951 3,5000 % Eurohypo ö.Pf.E.1303 99/06		EUR	3.000	-	-	% 101,28000	3.038.400,00	3,85
276082 3,5000 % K.F.W. 99/04		EUR	2.500	-	-	% 100,03000	2.500.750,00	3,17
173775 4,6250 % Banque PSA Finance MTN 02/08		EUR	800	-	-	% 103,07220	824.577,60	1,04
872522 4,2500 % Frankreich 03/19		EUR	2.000	2.000	-	% 95,30000	1.906.000,00	2,41
AOAXHY 5,2500 % PinaultPrintemps MTN 04/11		EUR	1.000	1.000	-	% 99,63800	996.380,00	1,26
AOAXMU 3,8750 % BMW Fin. MTN 04/11		EUR	1.000	1.000	-	% 97,52842	975.284,20	1,23
505705 7,2500 % Metallgesellschaft Fin. 00/05		EUR	800	-	-	% 103,98000	831.840,00	1,05
612080 5,7500 % ThyssenKrupp Fin. Ned. 01/06		EUR	800	-	-	% 104,00000	832.000,00	1,05
700948 3,8750 % Depfa ACS Bk. 03/13		EUR	4.000	4.000	-	% 95,86372	3.834.548,80	4,86
176381 3,9000 % Österreich 98/05		EUR	3.000	-	-	% 101,75000	3.052.500,00	3,87
858708 6,2500 % Imperial Tobacco Fin. MTN 02/07		EUR	800	-	-	% 106,88470	855.077,60	1,08
453078 5,8750 % CocaCola Enterprises MTN 00/07		EUR	800	-	-	% 106,11000	848.880,00	1,07
Andere Wertpapiere								
291389 4,0000 % TUI Wdl. 03/08		EUR	800	-	-	% 103,53200	828.256,00	1,05
614428 4,2500 % Konin.Numico CV Reg.S 00/05		EUR	800	-	-	% 101,00000	808.000,00	1,02
Summe der amtlich gehandelten Wertpapiere						EUR	54.996.618,33	69,64
In organisierte Märkte einbezogene Wertpapiere								
Aktien								
906866 Amazon.com		STK	20.000	20.000	-	USD 53,71000	887.467,88	1,12
862484 Gold Fields		STK	150.000	50.000	-	USD 10,35000	1.282.623,24	1,62
Summe der in organisierte Märkte einbezogenen Wertpapiere						EUR	2.170.091,12	2,74

HANSA D&P

Gattungsbezeichnung	Markt	Stück bzw. Anteile bzw. Whg. in 1.000	Bestand 30.6.2004	Käufe/ Zugänge im Berichtszeitraum	Verkäufe/ Abgänge	Kurs	Kurswert in EUR	%-Anteil des Fondsvermögens
Wertpapier-Investmentanteile								
Gruppenfremde Wertpapier-Investmentanteile								
930446 Newton Inv.N.Oriental	ANT		1.000.000	–	410.408	GBP 1,83450	2.736.532,20	3,47
Summe der Wertpapier-Investmentanteile						EUR	2.736.532,20	3,47
Summe Wertpapiervermögen						EUR	59.903.241,65	75,85
Bankguthaben								
EUR – Guthaben bei der Depotbank	EUR		14.626.764,48				14.626.764,48	18,52
EUR Guthaben bei der Vereins und Westbank AG	EUR		3.525.374,10				3.525.374,10	4,46
Summe der Bankguthaben							18.152.138,58	22,99
Sonstige Vermögensgegenstände								
Zinsansprüche	EUR		969.544,47				969.544,47	1,23
Dividendenansprüche	EUR		30.047,33				30.047,33	0,04
Summe Sonstige Vermögensgegenstände							999.591,80	1,27
Sonstige Verbindlichkeiten *)	EUR		–83.398,92				–83.398,92	–0,11
Fondsvermögen						EUR	78.971.573,11	100,00
Anteilwert						EUR	32,64	
Umlaufende Anteile						STK	2.419.612	
Bestand der Wertpapiere am Fondsvermögen (in %)								75,85

*) noch nicht abgeführte Verwaltungsvergütung, Depotbankvergütung, Depotgebühren

Wertpapierkurse, Marktsätze

Die Vermögensgegenstände des Sondervermögens sind auf der Grundlage nachstehender Kurse/Marktsätze bewertet:

Inländische Aktien Kurse per 30.06.2004
 Übrige Vermögenswerte Kurse bzw. Marktsätze per 29.06.2004

Devisenkurse (in Mengennotiz)

per 30.06.2004

Schweizer Franken	(CHF) 1 EUR =	1,527502
Dänische Kronen	(DKK) 1 EUR =	7,432777
Englisches Pfund	(GBP) 1 EUR =	0,670374
Japanische Yen	(JPY) 1 EUR =	131,581129
US-Dollar	(USD) 1 EUR =	1,210410

Während des Berichtszeitraumes abgeschlossene Geschäfte, soweit sie nicht mehr in der Vermögensaufstellung erscheinen:

– Käufe und Verkäufe in Wertpapieren, Investmentanteilen und Schuldscheindarlehen (Marktzugang zum Berichtsstichtag):

Gattungsbezeichnung	Stück bzw. Anteile bzw. Whg. in 1.000	Käufe bzw. Zugänge	Verkäufe bzw. Abgänge
Amtlich gehandelte Wertpapiere			
Aktien			
514000 Deutsche Bank	STK	20.000	20.000
555750 Dt. Telekom	STK	100.000	100.000
590900 Bilfinger Berger	STK	–	50.000
620570 IVG Immobilien	STK	–	150.000
703712 RWE	STK	–	40.000
717200 Schering	STK	–	50.000
723610 Siemens	STK	20.000	20.000
860028 Unilever	STK	25.000	25.000
897791 ENI	STK	–	100.000
940602 Kon.Philips Electronics	STK	30.000	105.000
875999 Vodafone Group	STK	600.000	600.000
857451 Brother Industries	STK	–	120.000
860571 ItoYokado	STK	–	30.000
853666 Matsushita Electr.Ind.	STK	–	75.000
860971 Mitsui Mng & Smelting	STK	–	250.000
788013 Sohgo Security Services	STK	–	75.000
888322 Samsung Electronics	STK	1.000	3.500
675213 Statoil Asa	STK	–	150.000
857530 Apache	STK	10.000	20.000
923796 Evergreen Resources	STK	–	20.000
Verzinsliche Wertpapiere			
775652 5,8750 % Lafarge MTN 01/08	EUR	–	800
778989 6,7500 % AT & T 01/06	EUR	–	3.000
Andere Wertpapiere			
118099 4,0000% Ahold, Kon. CV Reg.S 00/05	EUR	–	800
In organisierte Märkte einbezogene Wertpapiere			
Aktien			
660500 Medion	STK	–	40.000
565755 Andrx Group	STK	–	50.000

Geldmarkt-Sondervermögen

Der Geldmarkt im 1. Halbjahr 2004

Obwohl die Europäische Zentralbank (EZB) ihren Leitzins mit 2 % im ersten Halbjahr 2004 unverändert ließ, sorgten in der Berichtsperiode unterschiedliche Zinserwartungen für einige Bewegungen am europäischen Geldmarkt. So schwankte das die kurzfristigen Zinserwartungen widerspiegelnde 3-Monatsgeld zwischen 1,95 % und 2,12 %. Das mit längerer Zinsbindung verbundene Jahresgeld wurde im Interbankenhandel zum Jahresende 2003 mit 2,3 % verzinst, um gegen Ende des ersten Quartals 2004 auf 1,95 % zu sinken und im zweiten Quartal wieder auf 2,42 % zu steigen.

Im ersten Quartal dominierte die Sorge um eine nachhaltige Belebung der Weltwirtschaft das Marktgeschehen. Es war in den meisten westlichen Industrieländern zu beobachten, dass zwar die Konjunkturdaten anzogen, aber aufgrund der Globalisierung (China, Osteuropa) sowohl die Preissteigerungsraten moderat blieben als auch die Arbeitsmärkte kaum zusätzliche Beschäftigung boten. Insbesondere der europäischen Wirtschaft fehlte der entscheidende Impuls für einen Übergang von der mit nahe Nullwachstum verbundenen Stagnationsphase zur stärkeren Wachstumsdynamik. Erst als mit dem deutlichen Beschäftigungswachstum Anfang April in den USA die US-Notenbank zunächst verbal und schließlich zum Ende des Halbjahres die erste zinspolitische Wende seit 5 Jahren vollzog, veränderte sich auch die Zinserwartung in Europa. Die zwischenzeitlich deutlich gestiegenen Ölpreise auf mehr als 40 US-\$/Barrel ließen zudem noch die Preissteigerungsraten in den USA über 3 % und in Europa auf 2,5 % anziehen. Das Überschreiten der EZB-Inflationszielmarke von 2 % heizte auch die Diskussion um etwaige Zinsmaßnahmen der EZB an.

Zuletzt beruhigten sich die Ölpreise wieder und auch zahlreiche konjunkturelle Indikatoren wie beispielsweise der IFO-Konjunkturindex haben ihren Zenit überschritten, so dass die meisten Marktakteure erst mit einer Leitzinsanhebung der EZB im Jahre 2005 rechnen, zumal im Herbst die Inflationsrate wieder auf 2 % zurückpendeln dürfte.

Tätigkeitsbericht für das 1. Halbjahr 2004

Der Geldmarktfonds **HANSAgeldmarkt** konnte sein ursprüngliches Fondsvolumen von über 200 Mio. EUR nicht halten. Es verringerte sich auf zuletzt 166 Mio. EUR im Geleitzug der Branchenentwicklung. Die historisch niedrigen Geldmarktzinsen von 2 % und die nach der dreijährigen Baisse zunehmende Attraktivität der Aktienmärkte hat die Anleger vermutlich zu Umschichtungen veranlasst. Da wir längerfristig davon ausgehen, dass wir uns auch in Europa nahe dem Tiefpunkt einer Niedrigzinsphase befinden, liegt unser Anlageschwerpunkt mit 63,7 % weiterhin in variabel-verzinsliche Anleihen, die durch ihre stetige Zinsanpassung an den Marktzins von etwaigen steigenden Zinsen partizipieren. Neben Bankguthaben und Zinsforderungen in Höhe von 5,2 % des Fondsvermögens, sind 31,1 % in unterjährige „Restläufer“ mit einer durchschnittlichen Markttrendite von 2,7 % angelegt. Der beschriebene Anlagemix weist bei einer durchschnittlichen Zinsbindungsfrist von 2,5 Monaten eine Verzinsung von rund 2,5 % auf.

Die durch Fälligkeiten frei gewordenen Mittel haben wir stets zügig in ausgewählte Geldmarktinstrumente reinvestiert. Neben den zahlreichen öffentlichen Pfandbriefen und Schuldverschreibungen von Kreditinstituten und Landesbanken mischten wir in einem Ausmaß von 13,2 % zur Renditeaufbesserung auch einige Unternehmensanleihen der Emittenten Volkswagen, RWE, Daimler, General Motors und Ford dem Geldmarkt-Sondervermögen bei.

HANSAgeldmarkt

Fondsvermögen: EUR 165.936.685,06 (204.649.988,77)

Umlaufende Anteile: Stück 3.270.623 (3.955.995)

Vermögensaufteilung in TEUR / %

Variabel verzinsliche Schuldverschreibungen			
inländischer Emittenten	67.208	40,51	(27,74)
ausländischer Emittenten	38.429	23,16	(17,81)
Festverzinsliche mit Restlaufzeit unter 1 Jahr			
inländischer Emittenten	41.023	24,72	(29,30)
ausländischer Emittenten	10.574	6,37	(16,88)
Commercial Paper	–	–,-	(3,19)
Bankguthaben	6.993	4,21	(3,81)
sonstige Forderungen/ sonstige Verbindlichkeiten	1.710	1,03	(1,27)
	165.937	100,00	

(Angaben in Klammern per 31.12.2003)

HANSAgeldmarkt

Vermögensaufstellung zum 30.6.2004

Gattungsbezeichnung	Markt	Stück bzw. Whg. in 1.000	Bestand 30.6.2004	Käufe/ Zugänge im Berichtszeitraum	Verkäufe/ Abgänge	Kurs	Kurswert in EUR	%-Anteil des Fondsvermögens
Geldmarktinstrumente								
Öffentliche Emittenten								
Verzinsliche Wertpapiere								
124009 4,5000 % Bundesländer Nr.10 01/04	A	EUR	1.500	–	3.500	% 100,080	1.501.200,00	0,90
Summe öffentliche Emittenten						EUR	1.501.200,00	0,90
Kreditinstitute								
Verzinsliche Wertpapiere								
663532 2,2720 % Aareal Bank FLRIS.S.86 02/07	A	EUR	5.000	–	–	% 99,700	4.985.000,00	3,00
202794 3,7500 % Allg.Hyp.Bk.Rheinb.ö.Pf.S.494 98/0	A	EUR	3.500	–	–	% 100,310	3.510.850,00	2,12
788319 2,8750 % BadenWürtt.Bank IS.E.319 01/04	A	EUR	5.000	5.000	–	% 100,150	5.007.500,00	3,02
282938 2,1340 % Bay.Hyp.u.Ver.Bk. MTN 99/04	A	EUR	5.000	5.000	–	% 99,800	4.990.000,00	3,01
181749 2,2160 % BHW Bauspar. FLR IS.A.14 99/09	A	EUR	5.000	–	–	% 98,250	4.912.500,00	2,96
229750 3,7500 % Dexia Hyp.Bk.Berl.ö.Pf.E.746 98/04	A	EUR	7.000	–	–	% 100,420	7.029.400,00	4,24
728513 2,2540 % Eurohypo FLRMTNIHS Ser.1893 03/0	A	EUR	5.000	5.000	–	% 100,110	5.005.500,00	3,02
313741 4,7500 % Eurohypo ö.Pf.R.741 97/04	A	EUR	10.000	–	–	% 100,050	10.005.000,00	6,03
702556 2,0910 % Hypo Real Es. MTN 02/05	O	EUR	5.000	–	–	% 99,800	4.990.000,00	3,01
257422 3,7500 % Hyp.Bk.Essen ö.Pf.E.522 98/04	A	EUR	5.000	–	–	% 100,440	5.022.000,00	3,03
307508 3,5000 % LB NRW ö.Pf.R.7508 98/04	A	EUR	5.000	–	–	% 100,150	5.007.500,00	3,02
298532 2,1590 % LB Schl.Holst. FLR MTN 03/08	A	EUR	10.000	–	–	% 100,000	10.000.000,00	6,03
374244 2,0640 % NationalBank FLRIS.E.87 03/08	A	EUR	10.000	–	–	% 99,250	9.925.000,00	5,98
825634 2,2710 % Norddt. Ldsbk. FLR MTN 04(15)	A	EUR	5.000	5.000	–	% 99,650	4.982.500,00	3,00
555529 2,9410 % Ver.u.West.NR. FLR IS S.272 00/10	A	EUR	6.000	1.000	–	% 98,350	5.901.000,00	3,56
452237 2,3410 % Renault Credit Int. FLR MTN 00/05	A	EUR	2.000	–	–	% 99,972	1.999.440,00	1,20
A0BCQR 2,3920 % Friesland Bank FLR MTN 04/11	A	EUR	3.000	3.000	–	% 99,910	2.997.300,00	1,81
123162 2,2240 % Hypo Tirol 02/12 FLR MTN	A	EUR	5.000	–	–	% 100,230	5.011.500,00	3,02
352735 2,1630 % Investkredit Bank FLR 99/06	A	EUR	2.000	–	–	% 100,000	2.000.000,00	1,21
856290 4,2500 % Pfandbrief Bank 02/04	A	EUR	5.000	5.000	–	% 100,518	5.025.900,00	3,03
784765 2,2090 % HBOS Tr.Serv.FLRMTN 03/08	A	EUR	10.000	–	–	% 100,020	10.002.000,00	6,03
937252 2,2220 % Hamb.Landesbank FLR MTN 02/07	A	EUR	5.000	–	–	% 100,005	5.000.250,00	3,01
395993 2,3927 % Dt.Bk.Lübeck FLR IS.E.3 98/05	O	DEM	3.000	–	–	% 100,000	1.533.875,64	0,92
243330 4,5000 % Dt.Postbank ö.Pf.S.615 98/04	A	DEM	1.000	–	–	% 100,200	512.314,46	0,31
296913 5,1250 % Eurohypo IS R.137 97/05	A	DEM	6.600	6.600	–	% 101,550	3.426.831,58	2,07
Summe Kreditinstitute						EUR	128.783.161,68	77,61
Unternehmen mit Wertpapieren, die zum amtlichen Handel zugelassen sind								
Verzinsliche Wertpapiere								
795687 2,4090 % RWE FLR MTN 02/05	A	EUR	5.000	–	–	% 100,210	5.010.500,00	3,02
533596 2,2380 % Volksw.Fin.Serv.FLRMTN 02/05	A	EUR	5.000	–	–	% 99,450	4.972.500,00	3,00
226051 4,0000 % Daimlerchrysler MTN 02/04	A	EUR	500	500	–	% 100,600	503.000,00	0,30
984007 3,7750 % Ford Motor Credit FLR MTN 03/06	A	EUR	1.000	–	1.500	% 101,490	1.014.900,00	0,61
859666 2,3220 % BES Fin. FLR MTN 02/07	A	EUR	5.000	–	–	% 100,120	5.006.000,00	3,02
853780 2,4840 % GMAC Australia MTN 01/04	A	EUR	5.400	–	–	% 99,950	5.397.300,00	3,25
314430 4,5000 % Daimlerchr.N.A.MTN 99/05	A	EUR	5.000	5.000	–	% 100,910	5.045.500,00	3,04
Summe Unternehmen mit Wertpapieren, die zum amtlichen Handel zugelassen sind						EUR	26.949.700,00	16,24
Summe Geldmarktinstrumente		EUR					157.234.061,68	94,76

HANSAgeldmarkt

Gattungsbezeichnung	Markt	Stück bzw. Whg. in 1.000	Bestand 30.6.2004	Käufe/ Zugänge im Berichtszeitraum	Verkäufe/ Abgänge im Berichtszeitraum	Kurs	Kurswert in EUR	%-Anteil des Fondsvermögens
Bankguthaben (Nominalbestand in Whg.)								
Kontokorrent NATIONALBANK AG, Essen		EUR	6.992.762,21			% 100,000	6.992.762,21	4,21
Summe Bankguthaben						EUR	6.992.762,21	4,21
Sonstige Vermögensgegenstände								
Zinsansprüche		EUR	1.811.600,06				1.811.600,06	1,09
Summe Sonstige Vermögensgegenstände							1.811.600,06	1,09
Sonstige Verbindlichkeiten								
Kostenabgrenzung *)		EUR	-101.738,89				-101.738,89	-0,06
Summe Sonstige Verbindlichkeiten							-101.738,89	-0,06
Fondsvermögen								
Anteilwert						EUR	165.936.685,06	100,00
Umlaufende Anteile						EUR STK	50,74 3.270.623	
Bestand der Wertpapiere am Fondsvermögen (in %)								94,76

*) noch nicht abgeführte Verwaltungsvergütung, Depotbankvergütung, Depotgebühren

Wertpapierkurse, Marktsätze

Die Vermögensgegenstände des Sondervermögens sind auf der Grundlage nachstehender Kurse/Marktsätze bewertet:
Sämtliche Vermögenswerte Kurse bzw. Marktsätze per 29.06.2004

Devisenkurse (in Mengennotiz)
Deutsche Mark

per 30.06.04
(DEM) 1 EUR = 1,955830

Marktschlüssel

- a) Wertpapierhandel
- A Amtlicher Börsenhandel
- O Organisierter Markt

HANSAgeldmarkt

Während des Berichtszeitraumes abgeschlossene Geschäfte, soweit sie nicht mehr in der Vermögensaufstellung erscheinen:
 – Käufe und Verkäufe in Geldmarktinstrumenten (Marktzuordnung zum Berichtsstichtag):

Gattungsbezeichnung	Stück bzw. Whg. in 1.000	Käufe bzw. Zugänge	Verkäufe bzw. Abgänge
Verzinsliche Wertpapiere –			
Amtlicher Börsenhandel und Organisierter Markt			
251946	2,2280 % DZ Bank FLRITV E.3101 99/04	EUR	–
251980	3,7500 % DZ Bank AG ITV.R.2015 99/04	EUR	–
257425	3,2500 % Hyp.Bk.Essen ö.Pf.E.525 99/04	EUR	–
273024	2,2460 % IKB DT IN FLRMTNIS R.324 03/07	EUR	–
226886	3,2500 % LB Sachsen ö.Pf.S.127 99/04	EUR	–
309706	3,2500 % Norddt.Ldsbk.ö.Pf.R.6 99/04	EUR	–
610833	5,3750 % LVMH Moet Henn. MTN 01/04	EUR	–
937245	2,1900 % Iberdrola Int.FLR MTN 02/04	EUR	–
292892	3,7500 % Repsol Int. 99/04	EUR	–
648820	3,2010 % Sogerim FLR MTN 01/04	EUR	–
608748	6,0000 % DaimlerChrysler N.A.Hldg. 01/04	EUR	–
412770	6,0000 % Depfa Fin. 94/04	DEM	–
			2.000
			10.000
			2.500
			10.000
			8.500
			2.500
			2.000
			5.000
			3.000
			5.000
			14.000
			10.000



Kapitalanlagegesellschaft, Depotbank und Gremien

HANSAINVEST

Hanseatische Investment-GmbH

Kapstadtring 8
22297 Hamburg
Postanschrift:
Postfach 60 09 45
22209 Hamburg

Kunden-Servicecenter:
Telefon: (0 18 03) 33 01 10
Telefax: (0 18 03) 33 01 11

Internet: www.hansainvest.com
E-Mail: service@hansainvest.de

Gezeichnetes und eingezahltes Kapital:
EUR 10.500.000,–
Haftendes Eigenkapital:
EUR 10.758.000,–
(Stand: 31.12.2003)

Gesellschafter:

NOVA Allgemeine Versicherung AG, Hamburg
IDUNA Vereinigte Lebensversicherung aG
für Handwerk, Handel und Gewerbe, Hamburg

Depotbanken:

Für die Sondervermögen HANSAzins,
HANSArenta, HANSAinternational,
HANSAeffekt, HANSAsecur, HANSAeuropa:

Depotbank:
VEREINS- UND WESTBANK AG, Hamburg
Gezeichnetes und eingezahltes Kapital:
EUR 174.462.000,–
Haftendes Eigenkapital:
EUR 1.798.725.000,–
(Stand: 31.12.2003)

Für die Sondervermögen HANSAtop 25,
HANSAamerika, HANSAasia, HANSAvision
D&P und HANSA D&P:

Depotbank:
CONRAD HINRICH DONNER BANK AG,
Hamburg
Gezeichnetes und eingezahltes Kapital:
EUR 20.500.000,–
Haftendes Eigenkapital:
EUR 55.535.000,–
(Stand: 30.06.2004)

Für das Sondervermögen HANSAgeldmarkt:

Depotbank:
National-Bank AG, Essen
Gezeichnetes und eingezahltes Kapital:
EUR 28.800.000,–
Haftendes Eigenkapital:
EUR 233.743.000,–
(Stand: 28.05.2004)

Aufsichtsrat:

Ulrich Leitermann (Vorsitzender)
(zugleich stellvertretender Präsident des
Verwaltungsrats der HANSA-NORD-LUX
Managementgesellschaft sowie Vorsitzender
des Aufsichtsrates der SIGNAL IDUNA Asset
Management GmbH)

Udo Bandow (stellvertretender Vorsitzender),
Aufsichtsratsmitglied der
VEREINS- UND WESTBANK AG
(zugleich Präsident des Verwaltungsrats der
HANSA-NORD-LUX Managementgesellschaft)

Frank Diegel,
Vorstandsmitglied der
VEREINS- UND WESTBANK AG

Peter Dreißig,
Präsident der Handwerkskammer Cottbus

Klaus Hackert,
Präsident der Handwerkskammer Heilbronn

Michael Petmecky,
Vorstandsmitglied der SIGNAL IDUNA Gruppe

Dr. Henner Puppel,
Sprecher des Vorstandes National-Bank AG,
Essen

Holger Wenzel,
Hauptgeschäftsführer des Hauptverbandes des
Deutschen Einzelhandels, Berlin

Karl Josef Wirges,
Präsident der Handwerkskammer Rheinhessen

Wirtschaftsprüfer:

PwC Deutsche Revision Aktiengesellschaft /
Wirtschaftsprüfungsgesellschaft, Hamburg

Geschäftsführung:

Gerhard Gminder

Gerhard Lenschow
(zugleich Verwaltungsratsmitglied der
HANSA-NORD-LUX Managementgesellschaft
sowie Geschäftsführer der SIGNAL IDUNA
Asset Management GmbH)

Dr. Jörg W. Stotz

Lothar Tuttas

**Anlageausschuss für das Wertpapier-
Sondervermögen HANSAvision D&P:**

Martin H. Bidermann,
Partner der Bank Rahn & Bodmer, Zürich

Thomas Lange,
Vorstandsmitglied der Firma
DAHL & PARTNER VERMÖGENS-
VERWALTUNG AG, Hamburg

Ulrich Leitermann,
Vorstandsmitglied der SIGNAL IDUNA Gruppe

Cord Sürrie,
Direktor der CONRAD HINRICH DONNER
BANK AG, Hamburg

**Anlageausschuss für das Wertpapier-
Sondervermögen HANSA D&P:**

Günter Dahl,
Vorstandsvorsitzender der Firma
DAHL & PARTNER VERMÖGENS-
VERWALTUNG AG, Hamburg

Ulrich Leitermann,
Vorstandsmitglied der SIGNAL IDUNA Gruppe

Cord Sürrie,
Direktor der CONRAD HINRICH DONNER
BANK AG, Hamburg



HANSAINVEST.
Ihr Kapital.
Unsere Kompetenz.
Ihr Anlageerfolg.

Y 408 B 8/2004

Ein Unternehmen der
SIGNAL IDUNA Gruppe